

Järbo
GARN®

LADY ALT. FUGA

Modellstorlek: 140 cl
Fg1. 44551/60117: Ca 100 g
Fg2. 44617/60103: Ca 200 g
Fg3. 44917/60129: Ca 20 g
Fg4. 44506/60118: Ca 10 g
Fg5. 44501/60100: Ca 20 g
Stickor: Nr 3½ & 4
Rundsticka: 3½, 40 cm
Storlekar: 128-164 cl



11-19. TUNIKA

GARNKVALITÉ Lady

GARNALTERNATIV Fuga, Gästrike 3 tr, Mellanraggi

STORLEKAR 128(140)152(164) cl

STORLEKAR/EUR 7-8(9-10)11-12(13+) år

BRÖSTVIDD 62(67½)74½(81½) cm **Järbo Garn Kroppsmått**

ÖVERVIDD Ca 72(77)85(91) cm **Plaggets mått**

ÄRMLÄNGD Ca 3(3½)3½(3½) cm **Plaggets mått**

HEL LÄNGD Ca 62(65)68(72)cm **Plaggets mått**

GARNÅTGÅNG TUNIKA

Fg.1 svart (44551) Ca 50(100)100(100) g

Fg.2 grå (44617) Ca 150(200)250(250) g

Fg.3 gul (44917) Ca 20(20)30(30) g

Fg.4 röd (44506) Ca 10(10)15(15) g

Fg.5 vit (44501) Ca 20(20)25(25) g

STICKOR Nr 3½ och 4

RUNDSTICKA Nr 3½

MASKTÄTHET 20 m slätst på st 4 = 10 cm - eller anpassa till det nummer på stickor Du måste ha för att på 10 cm få 20 m.

FÖRKLARINGAR

Den yttersta m i var sida stickas rät alla v = kantm.

Öka 1 m = plocka upp tråden mellan två m, vrid den och sticka den rät.

Enkelint: i början av v = 2 m tills rätt i de bakre maskbågarna, i slutet av v = 2 m tills rätt

Dubbelint: i början av v = 3 m tills rätt i de bakre maskbågarna, i slutet av v = 3 m tills rätt

Avigvänd slätstickning(avigv slätst) = am från rätsidan och rm från avigsidan

OBS! Sno trådarna väl om varandra vid färgbyte så att inga hål uppstår.

Diagram = alla diagram utgår från mitten.

BAKSTYCKE

Lägg på st 3½ med fg 1 upp 106(110)120(128) m och sticka resår 1 rm 1 am innanför kantm i var sida, i ca 3 cm (1:a = avigs). Minska på sista v 9(9)11(11) m jämnt fördelat = 97(101)109(117) m. Byt till st 4 och fg 2 och sticka avigvänd slätst. När arb mäter ca 3½ cm gör 1 enkelint i var sida innanför kantm. Upprepa enkelint med 13 v:s mellanrum ytterl 2(4)4(5) ggr, och därefter med 5 v:s mellanrum 9(6)6(6) ggr = 73(79)87(93) m. När arb mäter ca 36(38½)41½(44) cm börjar man att sticka slätst och mönster enl följ: 2 v med fg 3, 2 v med fg 2, 2 v med fg 3, 2 v med fg 2, mönster enl diagram 1 i 20 v. OBS! Öka på sista v på diagram 1, 1 m så att maskantalet blir jämnt. Därefter stickas mönster enl diagram 2 i 2 v. Därefter stickas mönster enl diagram 3 i 14 v. Minska på sista v på diagram 3, 1 m så att maskantalet blir ojämnt igen. Därefter stickas mönster enl diagram 4 rest av arb. Obs! När arb mäter ca 45(46½)49(52) cm avm för ärmhål i var sida 3 m. På nästa v från räts börjar man att snedda för raglan. Gör 1 enkelint innanför kantm. Upprepa enkelint vart 4:e v ytterl 5(5)3(2) ggr, gör därefter 1 enkelint vartannat v sammanlagt 9(11)16(19) ggr. Gör sedan 1 dubbelint vartannat v 2 ggr. Det återstår nu 29(31)33(35) m. Maska av.

FRAMSTYCKE

Stickas lika som bakst men uteslut de 3 översta raglanint. Samtidigt med den 6:e(8:e)10:e(12:e) raglanint avm för halsen de mittersta 15(17)19(19) m och var sida stickas för sig. Avm ytterl vartannat v för halsringningen 3-2-2-1-1-1(3-2-2- 1-1-1)3-2-2-1-1-1(3-2-2-2-1-1) m. När alla int och avm är gjorda återstår 2 m vilka avm.

HÖGERÄRM

Lägg på st 3½ med fg 1 upp 60(62)66(68) m och sticka resår 1 rm 1 am i ca 2½ cm. Öka på sista v 4(4)4(6) m jämnt fördelat = 64(66)70(74) m. Byt till st 4 och fg 2. Sticka avigvänd slätst rest av arb. När arb mäter ca 3½ cm avm för ärmhål i var sida 3 m. På nästa v från räts börjar man att göra raglanint. Gör 1 enkelint innanför kantm i var sida. Upprepa enkelint vartannat v ytterl 18(21)21(22) ggr. Gör sedan 1 dubbelint vartannat v sammanlagt 1(0)1(1) ggr. Det återstår nu 16(16)16(18) m. Sticka 1 v. Snedda nu för halsen:

Varv 1: Maska av 2(2)2(3) m i början av v och gör 1 dubbelint i slutet.

Varv 2 och alla aviga v: Stickas utan avm och int.

Varv 3: Maska av 2(2)2(3) m i början av v och gör en dubbelint i slutet.

Varv 5: Maska av 2(2)2(2) m i början av v och gör 1 dubbelint i slutet. Det återstår nu 4 m vilka avm.

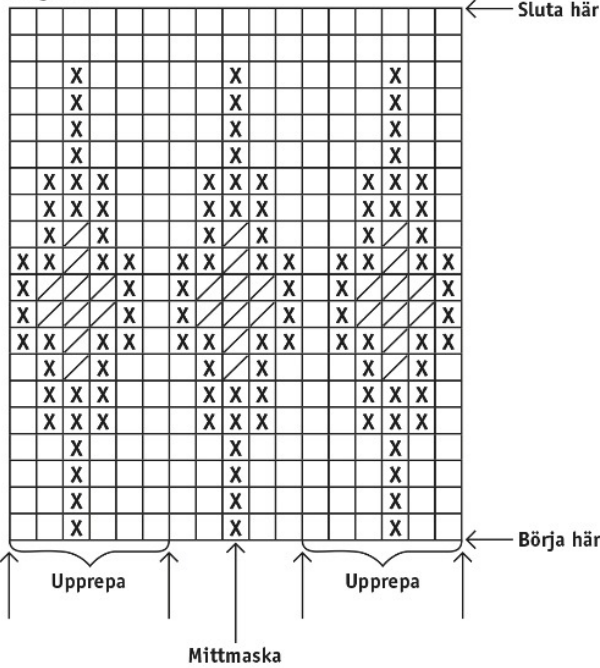
VÄNSTER ÄRM

Stickas lika höger ärm men åt motsatt håll. Snedningen för halsen börjar 1 v tidigare, från avigs.

MONTERING

Spänn ut delarna efter angivna mått mellan fuktiga dukar och låt dem torka. Sy ihop raglansömmarna. Halskant: Plocka med rundst 3½ och fg 1 upp ca 112(116)122(126) m runt halsringningen och sticka resår 1 rm 1 am i ca 2½ cm. Maska av i resår. Sy ihop ärmsömmarna. Sy ihop sidsömmarna. Använd kantm till sömsmån.

Diagram 1

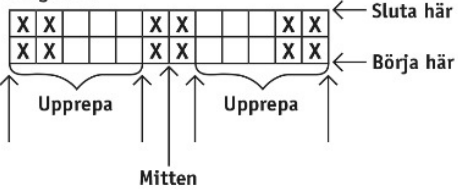


Utgå från mitten/mittmaskan. = fg 2 (grå)
 När man utgår från mitten får man själv räkna ut var mönstret börjar. Upprepa sedan från pil till pil. Detta gäller samtliga 4 diagram.

= fg 3 (gul)

= fg 1 (svart)

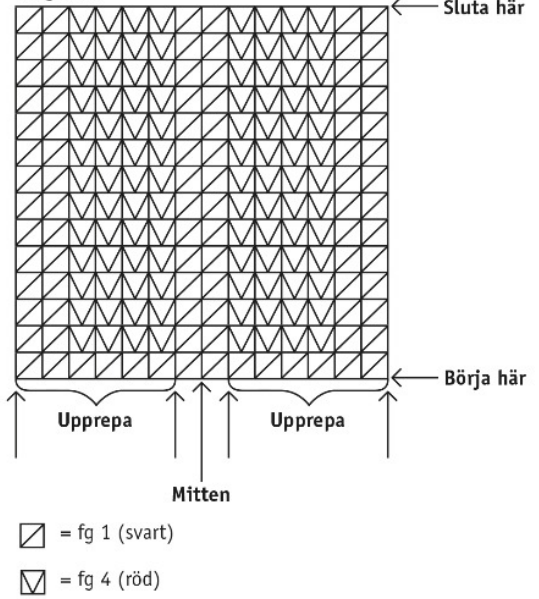
Diagram 2



= fg 2 (grå)

= fg 3 (gul)

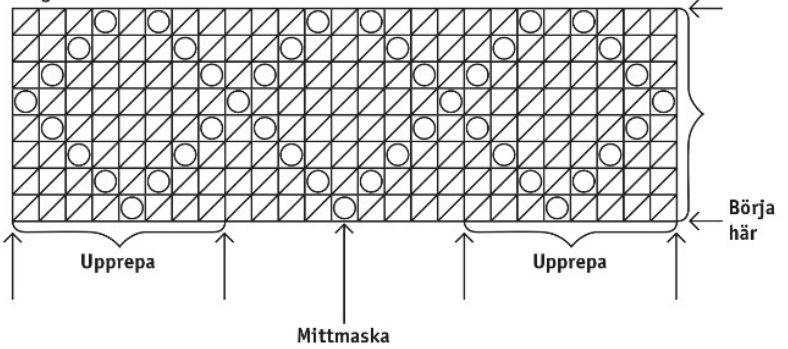
Diagram 3



= fg 1 (svart)

= fg 4 (röd)

Diagram 4



= fg 1 (svart)

= fg 5 (vit)

Tips & Råd

För att undvika frågetecken: Tänk på att läsa igenom mönstret noga innan du påbörjar ditt arbete.

Masktäthet: Sticka eller virka alltid en provlapp enligt rekommendationen. Stämmer det inte med masktätheten som anges, prova med tunnare eller grövre stickor eller virknål. Om masktätheten inte stämmer kan resultatet få fel mått och form.

Markera storleken du stickar eller virkar så är det lättare att följa beskrivningstexten.

Diagram: Det underlättar att följa med i diagrammet om du sätter en linjal längs med den rad du stickar eller virkar.

Rörelsevidden på plaggen i våra mönster varierar beroende på plaggets typ och form. För att hitta rätt storlek rekommenderar vi att du först mäter direkt på kroppen. Därefter bestämmer du själv storleken på plagget beroende på hur mycket rörelsevidd du vill att plagget ska ha. Plaggskisser visar plaggets mått.

Flerfärgsstickning: Tänk på att sno tråden som löper med på baksidan om den du stickar med, om du stickar mer än 3-4 maskor av en och samma färg, så du inte får för långa lösa trådar på baksidan. Om garnet behöver snos flera varv i rad så ska du tänka på att inte sno det på samma ställe.

Garnalternativ: Observera att garnåtgång samt utseende kan variera vid byte av garn (även med garn i samma garngrupp).

Tips för handfärgat garn: Se till att från början ha tillräckligt med garn så det räcker till hela projektet då garnet kan variera i färg från parti till parti. Växla gärna mellan att sticka två varv från en härva och två varv från en annan för att få en jämnare blandning mellan färgerna.

Blockning och tvättning: Garn kan färga av sig när det ligger fuktigt en längre stund. Var extra varsam vid blockning och tvättning av plagg med starka kontrastfärger. Fukta arbetet, gärna med en sprayflaska, krama försiktigt ur eventuellt överskottsvatten i en hoprullad handduk. Lägg arbetet att plantorka och spänn ut det efter angivna mått.

Förkortningar

STICKNING

am = avig maska/aviga maskor, **arb** = arbetet, **avigs/AS** = avigsidan, **avm** = avmaska, **bakst** = bakstycke, **bf/bfg** = bottenfärg, **bmb** = bakre maskbågen, **cm:s** = centimeters, **db-int** = dubbelintagning, **döhpt** = dubbel överdragshoptagning, **enl** = enligt, **fg** = färg, **flm/LM** = flytta markör/lyft markör, **fmb** = främre maskbågen, **framst** = framstycke, **förkl** = förklaringar, **ggr** = gånger, **hopt** = hoptagning, **int** = intagning, **kantm** = kantmaska, **m** = maska/maskor, **mb** = maskbåge, **mf/mfg** = mönsterfärg, **omsl** = omslag, **plm/PM** = placera markör, **rest** = resterande, **rm** = rät maska/räta maskor, **räts/RS** = rätsidan, **rätst** = rätstickning, **slätst** = slätstickning, **st** = sticka/stickor, **tills** = tillsammans, **uppr** = upprepa, **v** = varv, **vr** = vriden/vridna, **vs** = varvs, **yterl** = ytterligare, **öhpt** = överdragshoptagning, **ökn** = ökning

VIRKNING

dst = dubbelstolpe, **fm** = fast maska/fast maskor, **hö** = hoppa över, **hopv** = hopvirkade, **hst** = halvstolpe, **lm** = luftmaska, **lmb** = luftmaskbåge, **mb** = maskbåge, **omsl** = omslag, **st** = stolpe, **st-gr** = stolpgrupp, **sm** = smygmaska, **3-dst** = tredubbel stolpe, **5-lmb** = luftmaskbåge med 5 lm