

Järbo
GARN®

92173
LÉTTLOPI



92173. HERRTRÖJA

GARNKVALITET Léttlopi (100 % Ull. Nystan ca 50 g = 100 m)

MASKTÄTHET Ca 18 m x 24 v i slätst/mönster på st 4.5 mm = 10 x 10 cm

GARNALTERNATIV Garngrupp 5 (**OBS!** Garnåtgång & form kan variera vid byte av garn)

STORLEKAR- HERR XS(S)M(L)XL(2XL)

STORLEKAR-EU 42(44-46)48-50(52-54)56-58(60-62)

LÄNGD Ca 69(70)71(72)73(74) cm

ÄRMLÄNGD Ca 52(51)50(49)48(47) cm

ÖVERVIDD Ca 102(107)116(120)129(134) cm

GARNÅTGÅNG

Fg 1: Ca 350(400)400(450)450(500) g (fg 10054, Björk)

Fg 2: Ca 100(100)100(100)100(100) g (fg 10057, Grå)

Fg 3: Ca 100(100)100(100)100(150) g (fg 10005, Gråsvart)

Fg 4: Ca 100(100)100(100)100(150) g (fg 11406, Vårgrön)

STICKOR 4 + 4.5 mm

RUNDSTICKOR 4 + 4.5 mm, 80–100 cm. 4.5 mm, 40 cm

FÖRKLARINGAR

1/1 resår: * 1 rm, 1 am *. Upprepa från * till * v runt.

Slätstickning: Fram och tillbaka på rundst stickas rm på rätsidan och am på avigsidan. På rundst stickas rm på alla v.

Mönsterstickning: Stickas i slätst efter diagram.

Ökn vid ärmar: På v ökas 1 m i länken efter 1:a m samt länken före sista m: Sticka länken vriden rät. Det är då ökat 2m på v.

Tänk på: När det i texten endast är angivet ett tal gäller detta för samtliga storlekar.

FRAM- OCH BAKSTYCKE

Lägg med fg 1 och st 4 mm upp 184(192)208(216)232(240). För över m på rundst och sticka 1/1 resår i 8 cm. Byt till st 4.5 och sticka 2 v slätst.

Sticka därefter mönster efter Diagram A. Byt till fg 1 och sticka slätst till arb från nederkanten mäter 44(43)42(41)40(39) cm.

Ärmhåll: Sticka 87(91)99(103)111(115) från början av v, avm 10 m för ärmhåll, fortsätt sticka bakstyckets 82(86)94(98)106(110) m, avm 10 m för det andra ärmhålet. Där är nu 82(86)94(98)106(110) m på fram- respektive bakstycket. Låt arb vila och sticka ärmarna.

ÄRMAR

Lägg med fg 1 och strumpst 4 mm upp 48(48)56(56)56(56) m. Fördela m på strumpst och sticka 1/1 resår i 8 cm. Byt till st 4,5 mm och sticka 2 v slätst och därefter enl Diagram A. Byt till fg 1 och slätst och öka samtidigt 2 m på vart 6:e(5:e)4:e(4:e)3:e(3:e) v sammanlagt

13(16)16(18)23(26) ggr. Efter ökn är där 74(80)88(92)102(108) m på v. Fortsätt sticka till arbetet från nederkanten mäter 52(51)50(49)48(47) cm, avm för ärmhåll de understa 10 m. Låt arb vila och sticka ytterl en ärm på samma sätt.

OK

Fortsätt sticka slätst med fg 4. Fördela alla m på rundst i följ ordning: Vänster ärm, framstyckets m, höger ärm, bakstycke. Sätt en markering i början av v.

Där är nu 292(312)344(360)396(416) m på v. Sticka 10(12)15(2)5(8) v slätst. På sista v minskas 44(48)56(40)52(56) m jämnt fördelat = 248(264)288(320)344(360) m.

Sticka enl Diagram A. Vid pilen för 2:a int minskas 40(48)56(40)40(40) m jämnt fördelat på v = 208(216)232(280)304(320) m. Vid pilen för 3:e int minskas 48(48)48(40)48(48) m jämnt fördelat = 160(168)184(240)256(272) m. Byt till fg 1 och sticka 8(10)14(6)6(6) v slätst.

Sticka enl Diagram B. Vid pilen för 4:e int minskas 40(48)56(40)40(48) m jämnt fördelat = 120(120)128(200)126(224) m. Vid pilen för 5:e int minskas 44(40)44(40)40(40) m jämnt fördelat = 76(80)84(160)176(184) m.

Nu är diagrammen färdigstickade för stl XS(S)(M). I stl (L)XL(2XL) stickas (6)6(6) v med fg 2. Därefter stickas Diagram A. Vid pilen för 6:e int minskas (40)40(40) m jämnt fördelat på v = (120)136(144) m. Vid pilen för 7:e int minskas (32)44(48) m jämnt fördelat på v = (88)92(96) m.

HALSKANT

Där är nu 76(80)84(88)92(96) m på v. Byt till fg 3 och sticka 1/1 resår i 10 cm på st 4 mm. Maska av rest m.

MONTERING

Sy ihop hålen under ärmarna. Vik halskanten dubbelt och sy fast på insidan.

DIAGRAM A

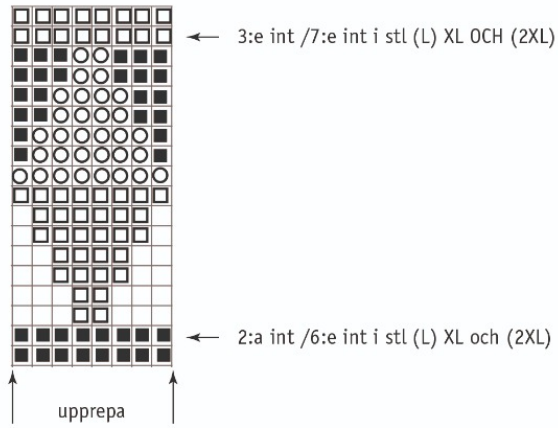
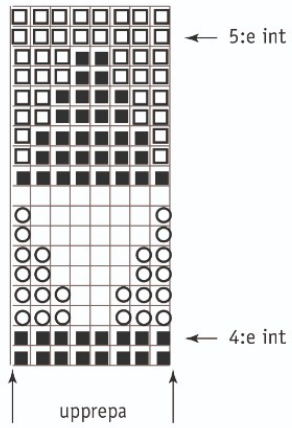


DIAGRAM B



TECKENFÖRKLARING – färger

- = fg 1
- = fg 2
- = fg 3
- = fg 4

Tips & Råd

För att undvika frågetecken: Tänk på att läsa igenom mönstret noga innan du påbörjar ditt arbete.

Masktäthet: Sticka eller virka alltid en provlapp enligt rekommendationen. Stämmer det inte med masktätheten som anges, prova med tunnare eller grövre stickor eller virknål. Om masktätheten inte stämmer kan resultatet få fel mått och form.

Markera storleken du stickar eller virkar så är det lättare att följa beskrivningstexten.

Diagram: Det underlättar att följa med i diagrammet om du sätter en linjal längs med den rad du stickar eller virkar.

Rörelsevidden på plaggen i våra mönster varierar beroende på plaggets typ och form. För att hitta rätt storlek rekommenderar vi att du först mäter direkt på kroppen. Därefter bestämmer du själv storleken på plagget beroende på hur mycket rörelsevidd du vill att plagget ska ha. Plaggskisser visar plaggets mått.

Flerfärgsstickning: Tänk på att sno tråden som löper med på baksidan om den du stickar med, om du stickar mer än 3-4 maskor av en och samma färg, så du inte får för långa lösa trådar på baksidan. Om garnet behöver snos flera varv i rad så ska du tänka på att inte sno det på samma ställe.

Garnalternativ: Observera att garnåtgång samt utseende kan variera vid byte av garn (även med garn i samma garngrupp).

Tips för handfärgat garn: Se till att från början ha tillräckligt med garn så det räcker till hela projektet då garnet kan variera i färg från parti till parti. Växla gärna mellan att sticka två varv från en härva och två varv från en annan för att få en jämnare blandning mellan färgerna.

Blockning och tvättning: Garn kan färga av sig när det ligger fuktigt en längre stund. Var extra varsam vid blockning och tvättning av plagg med starka kontrastfärger. Fukta arbetet, gärna med en sprayflaska, krama försiktigt ur eventuellt överskottsvatten i en hoprullad handduk. Lägg arbetet att plantorka och spänn ut det efter angivna mått.

Förkortningar

STICKNING

am = avig maska/aviga maskor, **arb** = arbetet, **avigs/AS** = avigsidan, **avm** = avmaska, **bakst** = bakstycke, **bf/bfg** = bottenfärg, **bmb** = bakre maskbågen, **cm:s** = centimeters, **db-int** = dubbelintagning, **döhpt** = dubbel överdragshoptagning, **enl** = enligt, **fg** = färg, **flm/LM** = flytta markör/lyft markör, **fmb** = främre maskbågen, **framst** = framstycke, **förkl** = förklaringar, **ggr** = gånger, **hopt** = hoptagning, **int** = intagning, **kantm** = kantmaska, **m** = maska/maskor, **mb** = maskbåge, **mf/mfg** = mönsterfärg, **omsl** = omslag, **plm/PM** = placera markör, **rest** = resterande, **rm** = rät maska/räta maskor, **räts/RS** = rätsidan, **rätst** = rätstickning, **slätst** = slätstickning, **st** = sticka/stickor, **tills** = tillsammans, **uppr** = upprepa, **v** = varv, **vr** = vriden/vridna, **vs** = varvs, **yterl** = ytterligare, **öhpt** = överdragshoptagning, **ökn** = ökning

VIRKNING

dst = dubbelstolpe, **fm** = fast maska/fast maskor, **hö** = hoppa över, **hopv** = hopvirkade, **hst** = halvstolpe, **lm** = luftmaska, **lmb** = luftmaskbåge, **mb** = maskbåge, **omsl** = omslag, **st** = stolpe, **st-gr** = stolpgrupp, **sm** = smygmaska, **3-dst** = tredubbel stolpe, **5-lmb** = luftmaskbåge med 5 lm