



Svarta Fåret

2638

**Blue Ocean Cotton, 70% återvunnen polyester,
30% bomull**

Storlek: 4 (6) 8 (10) 12 år
Garnåtgång: 6 (6) 7 (7) 8 n.fg 03 alt 05

Garnalternativ: Moshi, Tilda

Flätstickad barntröja

Denna snygga barntröja stickar du med stickor 3 och 3.5 i vårt Blue Ocean Cotton av bomull och återvunnen PET. Du kan även sticka tröjan i garner som Moshi och Tilda. Observera att garnåtgången och stickfastheten blir annorlunda om du byter garn. Sticka därför alltid en provlapp innan du börjar.

Eftersom det är ett gratis mönster kan du ladda ned det direkt här ovan. Om du vill kan du även köpa till garn, välj bara önskad storlek och färger. Glöm inte att klicka i stickor och andra tillbehör om du saknar detta.

Visa oss gärna dina alster i våra garner genom att använda hashtag **#svartafåret** i sociala medier

Flätstickad barntröja

BLUE OCEAN COTTON, 70% återvunnen polyester, 30% bomull

901-2638

Storlek: 4 (6) 8 (10) 12 år

Plaggets mått,

Bröstvidd: 67 (73) 78 (84) 90 cm

Hel längd: 40 (45) 50 (55) 60 cm

Ärm längd: 30 (34) 36 (40) 44 cm

Garnåtgång: 6 (6) 7 (7) 8 n.fg 03 (grå) alt 05 (oblekt)

Garnalternativ: Moshi, Tilda. Garnåtgången blir annorlunda i en annan kvalitet.

Stickor: Svarta Fåret 3½ mm

Rundsticka: Svarta Fåret 3 mm, 40 cm

Masktäthet: 27 m flätmönster på st 3½ = 10 cm. OBS! Kontrollera masktätheten noga. Stickar du för fast, byt till grövre stickor. Stickar du för löst, byt

till finare stickor. Stämmer inte masktätheten får plagget fel storlek och angiven garnåtgång kan ändras.

OBS! Den yttersta m i var sida stickas rät alla v = kantmaska (kantm). Kantm ingår ej i mönstret.

Öka 1 m: Ta tråden mellan m, vrid den och sticka 1 rm.

Enkel Intagning i början av v: Lyft 1 m rät, lyft nästa m rät, sticka dessa 2 m tillsammans rät i bakre maskbågen.

Enkel Intagning i slutet av v: Sticka 2 m tillsammans rät.

Bakstycke: Lägg med st 3½ upp 92 (100) 108 (116) 124 m och sticka 1 varv resår 1 rm, 1 am. (1:a v = avigsidan). Nu stickas flätmönster enligt diagram. När arb mäter 38 (43) 48 (53) 58 cm sätts de mittersta 30 (32) 32 (34) 34 m för nacken på en tråd och sticka var sida för sig. Maska av ytterligare 2-1 m vartannat varv. Sätt axelns m på en tråd när hela arbetet mäter 40 (45) 50 (55) 60 cm. Sticka den andra sidan lika men åt motsatt håll.

Framstycke: Lägg upp och sticka lika bakstycket. När arbetet mäter 35 (39) 44 (48) 53 cm sätts de mittersta 24 (26) 26 (28) 28 m för halsen och var sida stickas för sig. Mask av ytterligare 2-2-1-1 m vartannat varv. Sätt axelns m på en tråd vid samma mått som på bakstycket. Sticka den andra sidan lika men åt motsatt håll.

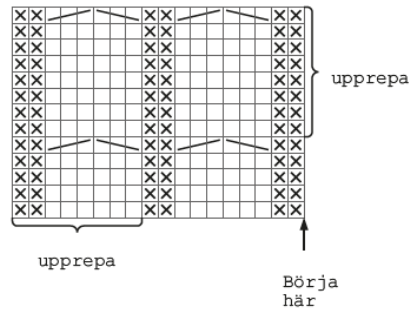
Ärmar: Lägg med st 3½ upp 44 (52) 52 (52) 60 m och sticka 1 varv resår 1 rm, 1 am, (1:a v = avigsidan). Nu stickas flätmönster enligt diagram. När arbetet mäter 1 cm ökas 1 m i var sida innanför kantm. Upprepa ökningen med 1,5 (2) 2 (2) 2 cm mellanrum till det finns 74 (80) 86 (90) 96 m på stickan. Flätmönstret ökar i sidorna alltefterson maskantalet ökar i den mån det går. När hela arbetet mäter 30 (34) 36 (40) 44 cm. Maska av.

MONTERING

Höger axel: Sätt axelns m från bakstycket och framstycket på var sin sticka 3,5 och lägg räta mot räta. Tag en extrasticka och sticka ihop 1 m från varje sticka, sticka även ihop nästa 2 m, drag den första m över den andra. Fortsätt på detta sätt att sticka ihop och maska av tills alla m är avm.

Vänster axel: Gör lika som på höger axel.

Halskant: Plocka med rundsticka 3 40 cm upp 98 (106) 106 (114) 114 m längs halsringningen från räts och sticka 1 varv rät, därefter stickas resår 1 rm, 1 am i 3 (3) 4 (4) 4 cm. Maska av i resår. Sy i ärmarna, beräkna ärmhålsdjupet till ca 13 (14) 15 (16) 17 cm. Sy ihop sid och ärmsömmarna samtidigt, använd kantm till sömsmån. Lägg plagget enl mått täck med fuktig duk och låt torka.



- rät m från rätsidan, avig m från avigsidan
- ⊗ avig m från rätsidan, rät m från avigsidan
- ▤ sätt 1 m på hj.sticka framför arbetet, 2 rm, sticka hj.stickans m rät
- ▥ sätt 2 m på hj.sticka bakom arbetet, 1 rm, sticka hj.stickans m räta

Copyright © Svarta Fåret

Tips & Råd

För att undvika frågetecken: Tänk på att läsa igenom mönstret noga innan du påbörjar ditt arbete.

Masktäthet: Sticka eller virka alltid en provlapp enligt rekommendationen. Stämmer det inte med masktätheten som anges, prova med tunnare eller grövre stickor eller virknål. Om masktätheten inte stämmer kan resultatet få fel mått och form.

Markera storleken du stickar eller virkar så är det lättare att följa beskrivningstexten.

Diagram: Det underlättar att följa med i diagrammet om du sätter en linjal längs med den rad du stickar eller virkar.

Rörelsevidden på plaggen i våra mönster varierar beroende på plaggets typ och form. För att hitta rätt storlek rekommenderar vi att du först mäter direkt på kroppen. Därefter bestämmer du själv storleken på plagget beroende på hur mycket rörelsevidd du vill att plagget ska ha. Plaggskisser visar plaggets mått.

Flerfärgsstickning: Tänk på att sno tråden som löper med på baksidan om den du stickar med, om du stickar mer än 3-4 maskor av en och samma färg, så du inte får för långa lösa trådar på baksidan. Om garnet behöver snos flera varv i rad så ska du tänka på att inte sno det på samma ställe.

Garnalternativ: Observera att garnåtgång samt utseende kan variera vid byte av garn (även med garn i samma garngrupp).

Tips för handfärgat garn: Se till att från början ha tillräckligt med garn så det räcker till hela projektet då garnet kan variera i färg från parti till parti. Växla gärna mellan att sticka två varv från en härva och två varv från en annan för att få en jämnare blandning mellan färgerna.

Blockning och tvättning: Garn kan färga av sig när det ligger fuktigt en längre stund. Var extra varsam vid blockning och tvättning av plagg med starka kontrastfärger. Fukta arbetet, gärna med en sprayflaska, krama försiktigt ur eventuellt överskottsvatten i en hoprullad handduk. Lägg arbetet att plantorka och spänn ut det efter angivna mått

Förkortningar

STICKNING

am = avig maska/aviga maskor, **arb** = arbetet, **avigs/AS** = avigsidan, **avm** = avmaska, **bakst** = bakstycke, **bf/bfg** = bottenfärg, **bmb** = bakre maskbågen, **cm:s** = centimeters, **db-int** = dubbelintagning, **döhpt** = dubbel överdragshoptagning, **enl** = enligt, **fg** = färg, **flm/LM** = flytta markör/lyft markör, **fmb** = främre maskbågen, **framst** = framstycke, **förkl** = förklaringar, **ggr** = gånger, **hopt** = hoptagning, **int** = intagning, **kantm** = kantmaska, **m** = maska/maskor, **mb** = maskbåge, **mf/mfg** = mönsterfärg, **omsl** = omslag, **plm/PM** = placera markör, **rest** = resterande, **rm** = rät maska/räta maskor, **räts/RS** = rätsidan, **rätst** = rätstickning, **slätst** = slätstickning, **st** = sticka/stickor, **tills** = tillsammans, **uppr** = upprepa, **v** = varv, **vr** = vriden/vridna, **vs** = varvs, **yterl** = ytterligare, **öhpt** = överdragshoptagning, **ökn** = ökning

VIRKNING

dst = dubbelstolpe, **fm** = fast maska/fast maskor, **hopv** = hopvirkade, **hst** = halvstolpe, **lm** = luftmaska, **lmb** = luftmaskbåge, **mb** = maskbåge, **omsl** = omslag, **st** = stolpe, **st-gr** = stolpgrupp, **sm** = smygmaska, **3-dst** = tredubbel stolpe, **5-lmb** = luftmaskbåge med 5 lm