



Svarta Fåret

2637



**Blue Ocean Cotton, 30% bomull,
70% återvunnen polyester**

Storlek: XS (S) M (L) XL (XXL)

Garnåtgång: 9 (9) 10 (10) 14 (16) nystan

Garnalternativ: Tilda, Moshi

Mönsterstickad damväst

Denna mönsterstickade damväst stickar du med stickor 2.5 och i vårt Blue Ocean Cotton av bomull och återvunnen PET. Du kan även sticka västen i garner som Tilda och Moshi. Observera att garnåtgången och stickfastheten blir annorlunda om du byter garn. Sticka därför alltid en provlapp innan du börjar.

Eftersom det är ett gratis mönster kan du ladda ned det direkt här ovan. Om du vill kan du även köpa till garn, välj bara önskad storlek och färger. Glöm inte att klicka i stickor och andra tillbehör om du saknar detta.

Visa oss gärna dina alster i våra garner genom att använda hashtag **#svartafåret** i sociala medier

Mönsterstickad damväst

BLUE OCEAN COTTON, 70% återvunnen polyester, 30% bomull

901-2637

Storlek: XS (S) M (L) XL (XL)

Plaggets mått,

Bröstvidd: 81 (87) 93 (99) 112 (118) cm

Hel längd: 52 (54) 56 (58) 60 (62) cm

Garnåtgång: 4 (4) 5 (5) 6 (6) n.fg 1 (oblekt 05) alt (mauve 49)

1 (1) 1 (1) 2 (2) n.fg 2 (blålila 69) alt (oblekt 05)

1 (1) 1 (1) 1 (2) n.fg 3 (grön 78) alt (rosa 41)

1 (1) 1 (1) 2 (2) n.fg 4 (rost 39) alt beige 06)

1 (1) 1 (1) 1 (2) n.fg 5 (mauve 49) alt (blålila 69)

1 (1) 1 (1) 2 (2) n.fg 6 (orange 38) alt (rost 39)

Garnalternativ: Tilda, Moshi. Garnåtgången blir annorlunda i en annan kvalitet.

Rundstickor: Svarta Fåret 2½ mm, 40 cm. 2½ och 3 mm, 60 cm

Masktäthet: 29 m och 36 v mönster och slätstickning på st 3 = 10 x 10 cm. OBS! Kontrollera masktätheten noga. Stickar du för fast, byt till grövre stickor. Stickar du för löst, byt till finare stickor. Stämmer inte masktätheten får plagget fel storlek och angiven garnåtgång kan ändras.

OBS! Den yttersta m i var sida stickas rät alla v = kantmaska (kantm). Kantm ingår ej i mönstret. (när du stickar fram och tillbaka).

Öka 1 m: Ta tråden mellan m, vrid den och sticka 1 rm.

Enkel Intagning i början av v: Lyft 1 m rät, lyft nästa m rät, sticka dessa 2 m tillsammans rät i bakre maskbågen.

Enkel Intagning i slutet av v: Sticka 2 m tillsammans rät.

RUND HALS

Bak och framstycket stickas i ett: Lägg med rundsticka 2½ och fg 1 upp 234 (252) 270 (288) 324 (342) m och sticka resår 1 rm, 1 am i 6 cm.

Sätt en markering i var sida för framstycket resp bakstycket = 117 (126) 135 (144) 162 (171) m. Byt till rundsticka 3 och sticka runt i slätstickning = alla varv stickas räta och mönster enligt diagram. När arb mäter 37 (38) 39 (40) 41 (42) cm delas det och man stickar bak resp framstycket var för sig.

Bakstycke: Maska av i var sida för ärmhålet vartannat v 5-3-2-1-1-1 (5-3-2-1-1-1-1-1-1) 5-3-2-2-1-1-1-1-1-1-1 (6-3-2-2-1-1-1-1-1-1-1) 6-3-2-2-2-1-1-1-1-1-1-1-1-1-1-1 (7-3-2-2-2-1-1-1-1-1-1-1-1-1-1-1-1) m. När hela arb mäter 50 (52) 54 (56) 58 (60) cm sätts de mittersta 37 (38) 41 (42) 42 (43) m för nacken på en tråd och var sida stickas för sig. Maska av 2-1 m vartannat varv mot nacken. Sätt axelns m på en tråd när hela arb mäter 52 (54) 56 (58) 60 (62) cm. Sticka den andra sidan lika men åt motsatt håll.

Framstycke: Maska av lika för ärmhålet som på bakstycket. När arb mäter 43 (45) 47 (49) 51 (53) cm sätts de mittersta 31 (32) 35 (36) 36 (37) m på en tråd för halsen och var sida stickas för sig. Mask av 2-2-1-1 m vartannat varv mot halsen. Sätt axelns m på en tråd vid samma längd som på bakstycket. Sticka den andra sidan lika men åt motsatt håll.

V-RINGNING

Bak och framstycke stickas i ett: Lägg upp och sticka lika som för rund hals. När arb mäter 34 (35) 36 (37) 38 (39) cm delas för V-ringningen på framstycket. Maska av den mittersta m för storlek XS, M, XXL. Sticka runt till delningen. Fortsätt sticka fram och tillbaka. Sticka det aviga v. På nästa v från rätsidan (plaggets högra sida) minskas innanför kantm genom att lyfta 1 m, 1 rm, dra den lyfta m över. I slutet av v (plaggets vänstra sida) stickas 2 m tillsammans rätt innanför kantm. Fortsätt minska på detta sätt vartannat v. När arb mäter 37 (38) 39 (40) 41 (42) cm stickas bak resp framstycket var för sig se väst rund hals.

Framstycke: Sticka var sida för sig och fortsätt minska för v-ringningen som förut och maska av för ärmhålet lika som på bakstycket. Minska för v-ringningen tills det finns lika många m som på bakstyckets axel. Sätt axelns m på en tråd vid samma längd som på bakstycket.

MONTERING

Höger axel: Sätt axels m från bakstycket och framstycket på var sin sticka 3 och lägg räta mot räta. Tag en extrasticka och sticka ihop 1 m från varje sticka, sticka även ihop nästa 2 m, drag den första m över den andra. Fortsätt på detta sätt att sticka ihop och maska av tills alla m är avm.

Vänster axel: Gör som för höger axel.

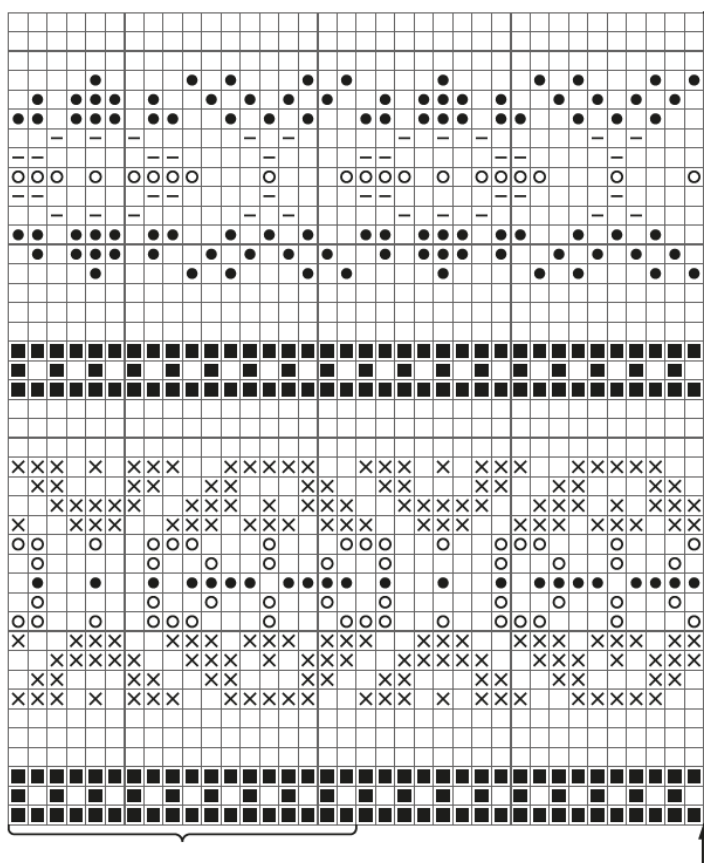
Rund halskant: Plocka med rundsticka 2½, 40 cm och fg 1 upp 142 (142) 148 (148) 152 (152) m längs halsringningen från räts och sticka 1 varv rät, därefter stickas resår 1 rm, 1 am i 4 v. Maska av i resår.

V-ringning: Börja i v:et på höger sida, plocka med rundsticka 2,5 och fg 1 upp 1 m i varje varv och m men hoppa över ca vart 6:e v. Sticka 1 varv rät, därefter stickas resår 1 rm, 1 am i 4 v. Maska av i resår. Lägg kanten omlott mitt fram och fäst.

Ärmhålskanter: Plocka med rundsticka 2½, 40 cm och fg 1 upp 1 m i varje m och varv men hoppa över ca vart 6:e v längs ärmhålsringningen från räts och sticka 1 varv rät, därefter stickas resår 1 rm, 1 am i 4 v. Maska av i resår

Lägg plagget enl mått täck med fuktig duk och låt torka

- fg 1
- ⊗ fg 2
- fg 3
- fg 4
- fg 5
- fg 6



Upprepa till arbets slut

upprepa

Börja här samtliga storlekar

Tips & Råd

För att undvika frågetecken: Tänk på att läsa igenom mönstret noga innan du påbörjar ditt arbete.

Masktäthet: Sticka eller virka alltid en provlapp enligt rekommendationen. Stämmer det inte med masktätheten som anges, prova med tunnare eller grövre stickor eller virknål. Om masktätheten inte stämmer kan resultatet få fel mått och form.

Markera storleken du stickar eller virkar så är det lättare att följa beskrivningstexten.

Diagram: Det underlättar att följa med i diagrammet om du sätter en linjal längs med den rad du stickar eller virkar.

Rörelsevidden på plaggen i våra mönster varierar beroende på plaggets typ och form. För att hitta rätt storlek rekommenderar vi att du först mäter direkt på kroppen. Därefter bestämmer du själv storleken på plagget beroende på hur mycket rörelsevidd du vill att plagget ska ha. Plaggskisser visar plaggets mått.

Flerfärgsstickning: Tänk på att sno tråden som löper med på baksidan om den du stickar med, om du stickar mer än 3-4 maskor av en och samma färg, så du inte får för långa lösa trådar på baksidan. Om garnet behöver snos flera varv i rad så ska du tänka på att inte sno det på samma ställe.

Garnalternativ: Observera att garnåtgång samt utseende kan variera vid byte av garn (även med garn i samma garngrupp).

Tips för handfärgat garn: Se till att från början ha tillräckligt med garn så det räcker till hela projektet då garnet kan variera i färg från parti till parti. Växla gärna mellan att sticka två varv från en härva och två varv från en annan för att få en jämnare blandning mellan färgerna.

Blockning och tvättning: Garn kan färga av sig när det ligger fuktigt en längre stund. Var extra varsam vid blockning och tvättning av plagg med starka kontrastfärger. Fukta arbetet, gärna med en sprayflaska, krama försiktigt ur eventuellt överskottsvatten i en hoprullad handduk. Lägg arbetet att plantorka och spänn ut det efter angivna mått

Förkortningar

STICKNING

am = avig maska/aviga maskor, **arb** = arbetet, **avigs/AS** = avigsidan, **avm** = avmaska, **bakst** = bakstycke, **bf/bfg** = bottenfärg, **bmb** = bakre maskbågen, **cm:s** = centimeters, **db-int** = dubbelintagning, **döhpt** = dubbel överdragshoptagning, **enl** = enligt, **fg** = färg, **flm/LM** = flytta markör/lyft markör, **fmb** = främre maskbågen, **framst** = framstycke, **förkl** = förklaringar, **ggr** = gånger, **hopt** = hoptagning, **int** = intagning, **kantm** = kantmaska, **m** = maska/maskor, **mb** = maskbåge, **mf/mfg** = mönsterfärg, **omsl** = omslag, **plm/PM** = placera markör, **rest** = resterande, **rm** = rät maska/räta maskor, **räts/RS** = rätsidan, **rätst** = rätstickning, **slätst** = slätstickning, **st** = sticka/stickor, **tills** = tillsammans, **uppr** = upprepa, **v** = varv, **vr** = vriden/vridna, **vs** = varvs, **yterl** = ytterligare, **öhpt** = överdragshoptagning, **ökn** = ökning

VIRKNING

dst = dubbelstolpe, **fm** = fast maska/fasta maskor, **hopv** = hopvirkade, **hst** = halvstolpe, **lm** = luftmaska, **lmb** = luftmaskbåge, **mb** = maskbåge, **omsl** = omslag, **st** = stolpe, **st-gr** = stolpgrupp, **sm** = smygmaska, **3-dst** = tredubbel stolpe, **5-lmb** = luftmaskbåge med 5 lm