

Järbo
GARN®

91348
SKRÄLLAN



91348. STJÄRNFILT

GARNKVALITÉ Skrållan (70% Extra fin Merinoull, 30% Mjölkfiber. Nystan ca 25 g = 100 m

GARNALTERNATIV Gästrike 2 tr, Järbo 8/4, Mini Bomull, Mio, Nova

STORLEK Ca 80 x 110 cm

GARNÅTGÅNG Ca 300 g (fg 82002)

RUNDSTICKA Nr 3 (80 cm)

MASKTÄTHET Ca 27-28 m x 37 v slätst på st nr 3 = 10 x 10 cm – eller anpassa grovleken på stickor så att masktätheten stämmer.

FÖRKLARINGAR

Öka 1 m: Tag upp tråden mellan 2 m, vrid den och sticka den rät.

Kantmaska (kantm): I början av v: Sticka yttersta m rät i bakre maskbågen. **I slutet av v:** Lyft yttersta m med tråden framför arb.

Avigvänd slätstickning (avigv slätst): Am från räts och rm från avigs.

MOSSTICKNING (mosst)

Varv 1: *1 rm, 1 am, upprepa från * v ut.

Varv 2: *rm på am, am på rm, upprepa från * v ut.

Upprepa varv 2 hela tiden.

MÖNSTERBÅRD 1

Sticka *12 m slätst, 31 m stjärna enl diagram*, upprepa *-* tills 4 stjärnor är gjorda, sluta med 12 m slätst,

MÖNSTERBÅRD 2

Sticka 34 m slätst, *31 m stjärna enl diagram, 12 m slätst*, upprepa *-* tills 3 stjärnor är gjorda, sluta med 34 m slätst.

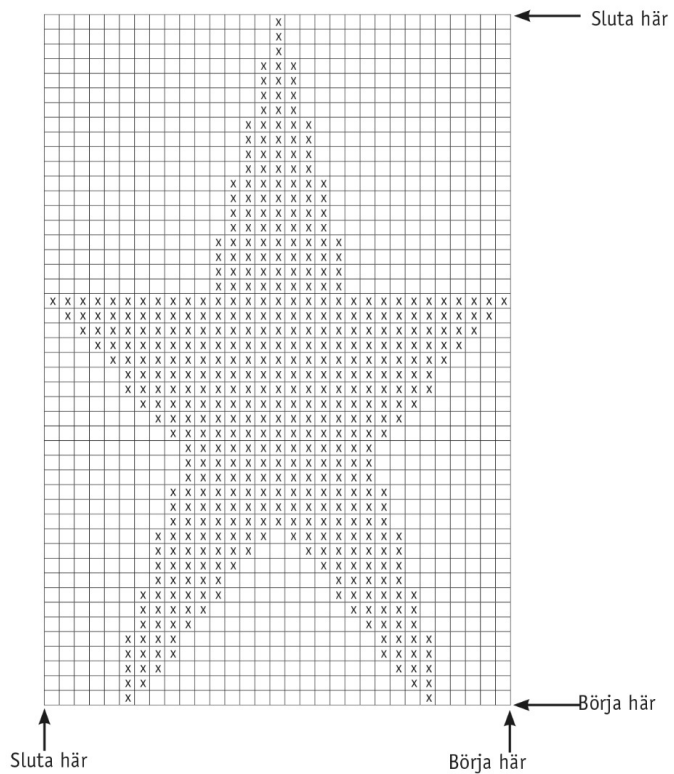
FILT

Lägg på rundst nr 3 upp 216 m och sticka mosst enl förklaring innanför kantm (1:a v = avigs) i 6 cm. Därefter stickas de yttersta 15 m i var sida i mosst innanför kantm i var sida. **Övriga maskor stickas enl följ:** *20 v slätst, sticka mönsterbård 1 enl förkl, 20 v slätst, sticka mönsterbård 2 enl förkl*. **OBS!** Inför mönsterbård 2 ökas 1 m i sidan (= 185 m). Minska maskan igen på det första varvet slätst som kommer efter (= 184 m). Upprepa *-* ytterl 1 gång, sluta med 20 v slätst, mönsterbård 1, 20 v slätst. Därefter stickas mosst över samtliga m innanför kantm i var sida, i lika många v som i början av filten. Maskas av från avigs i mosst.

Teckenförklaring

Slätst

avigv slätst



Tips & Råd

För att undvika frågetecken: Tänk på att läsa igenom mönstret noga innan du påbörjar ditt arbete.

Masktäthet: Sticka eller virka alltid en provlapp enligt rekommendationen. Stämmer det inte med masktätheten som anges, prova med tunnare eller grövre stickor eller virknål. Om masktätheten inte stämmer kan resultatet få fel mått och form.

Markera storleken du stickar eller virkar så är det lättare att följa beskrivningstexten.

Diagram: Det underlättar att följa med i diagrammet om du sätter en linjal längs med den rad du stickar eller virkar.

Rörelsevidden på plaggen i våra mönster varierar beroende på plaggets typ och form. För att hitta rätt storlek rekommenderar vi att du först mäter direkt på kroppen. Därefter bestämmer du själv storleken på plagget beroende på hur mycket rörelsevidd du vill att plagget ska ha. Plaggskisser visar plaggets mått.

Flerfärgsstickning: Tänk på att sno tråden som löper med på baksidan om den du stickar med, om du stickar mer än 3-4 maskor av en och samma färg, så du inte får för långa lösa trådar på baksidan. Om garnet behöver snos flera varv i rad så ska du tänka på att inte sno det på samma ställe.

Garnalternativ: Observera att garnåtgång samt utseende kan variera vid byte av garn (även med garn i samma garngrupp).

Tips för handfärgat garn: Se till att från början ha tillräckligt med garn så det räcker till hela projektet då garnet kan variera i färg från parti till parti. Växla gärna mellan att sticka två varv från en härva och två varv från en annan för att få en jämnare blandning mellan färgerna.

Blockning och tvättning: Garn kan färga av sig när det ligger fuktigt en längre stund. Var extra varsam vid blockning och tvättning av plagg med starka kontrastfärger. Fukta arbetet, gärna med en sprayflaska, krama försiktigt ur eventuellt överskottsvatten i en hoprullad handduk. Lägg arbetet att plantorka och spänn ut det efter angivna mått.

Förkortningar

STICKNING

am = avig maska/aviga maskor, **arb** = arbetet, **avigs/AS** = avigsidan, **avm** = avmaska, **bakst** = bakstycke, **bf/bfg** = bottenfärg, **bmb** = bakre maskbågen, **cm:s** = centimeters, **db-int** = dubbelintagning, **döhpt** = dubbel överdragshoptagning, **enl** = enligt, **fg** = färg, **flm/LM** = flytta markör/lyft markör, **fmb** = främre maskbågen, **framst** = framstycke, **förkl** = förklaringar, **ggr** = gånger, **hopt** = hoptagning, **int** = intagning, **kantm** = kantmaska, **m** = maska/maskor, **mb** = maskbåge, **mf/mfg** = mönsterfärg, **omsl** = omslag, **plm/PM** = placera markör, **rest** = resterande, **rm** = rät maska/räta maskor, **räts/RS** = rätsidan, **rätst** = rätstickning, **slätst** = slätstickning, **st** = sticka/stickor, **tills** = tillsammans, **uppr** = upprepa, **v** = varv, **vr** = vriden/vridna, **v:s** = varvs, **yterl** = ytterligare, **öhpt** = överdragshoptagning, **ökn** = ökning

VIRKNING

dst = dubbelstolpe, **fm** = fast maska/fasta maskor, **hopv** = hopvirkade, **hst** = halvstolpe, **lm** = luftmaska, **lmb** = luftmaskbåge, **mb** = maskbåge, **omsl** = omslag, **st** = stolpe, **st-gr** = stolpgrupp, **sm** = smygmaska, **3-dst** = tredubbel stolpe, **5-lmb** = luftmaskbåge med 5 lm