

Järbo
GARN

91934
LLAMA SILK



91934. DAMTRÖJA MED SPETSMÖNSTER

GARNKVALITET Llama Silk (70 % mjuk Babylama, 30 % Mullbärssilke. Nystan ca 50 g = 165 m)

MASKTÄTHET Ca 20 m spetsmönster på st 3,5 = 10 cm

GARNALTERNATIV Garngrupp 3 (**OBS!** Garnåtgång & form kan variera vid byte av garn)

STORLEKAR-DAM XS/S (M) L (XL) 2XL

STORLEKAR-EU 32-34/36-38(40-42)44-46(48-50)52-54

LÄNGD Ca 74 (76) 78 (80) 82 cm

ÄRMLÄNGD Ca 46 (47) 48 (49) 50 cm

ÖVERVIDD Ca 88 (100) 112 (124) 136 cm

GARNÅTGÅNG

Fg 1: Ca 50 (50) 50 (50) 50 g (fg 12202, beige)

Fg 2: Ca 300 (300) 350 (400) 450 g (fg 12201, natur)

STICKOR 3,5 mm

RUNDSTICKA 3 mm, 40 cm

OSYNLIG AVMASKNING

Vänd arbetet med avigsidan utåt och fördela m på 2 stickor. Håll stickorna parallellt i vänster hand och sticka med ytterligare 1 sticka i höger hand. Tag 1 m från främre och 1 m från bakre stickan och sticka ihop de 2 m rätt, sticka ihop nästa 2 m likadant, drag den första m över den andra = 1 m på stickan. Fortsätt sticka ihop och avmaska alla m på samma sätt.

SPETSMÖNSTER

Se diagram

BAKSTYCKE

Lägg med st 3,5 och fg.1 upp 90(102)114(126)138 m och sticka slätstickning, 1:a v stickas avigt = avigsidan, efter 5 varv.

Byt till fg. 2 och sticka spetsmönster enligt diagram, den yttersta m i var sida stickas rät = kantm. När arbetet mäter 71(73)75(77)79 cm sätts de mittersta 32(34)36(38)40 m på en tråd och var sida stickas för sig. Maska av ytterligare 2-2-2 m. Maska av rakt för axeln när hela arbetet mäter 74(76)78(80)82 cm (eller sätt m på en tråd och gör enligt osynlig avmaskning se förklaring), den andra sidan stickas lika men åt motsatt håll.

FRAMSTYCKE

Lägg upp och sticka lika bakstycket. När arbetet mäter 67(69)71(73)75 cm sätts de mittersta 20(22)24(26)28 m för halsen på en tråd och var sida stickas för sig. Maska av ytterligare 3-2-2-1-1-1 m. Maska av rakt för axeln när hela arbetet mäter 74(76)78(80)82 cm (eller sätt m på en tråd och gör enligt osynlig avmaskning se förklaring), den andra sidan stickas lika men åt motsatt håll.

ÄRMAR

Lägg med st 3,5 och fg.1 upp 54(54)54(54) 54 m och sticka slätstickning, 1:a v stickas avigt = avigsidan, efter 5 varv.

Byt till fg 2 och sticka spetsmönster enligt diagram, den yttersta m i var sida stickas rät = kantm. I fortsättningen stickas spetsmönster på de mittersta 52 m till arbetets slut, maskorna därom stickas i slätstickning. När arbetet mäter 5 cm ökas 1 m i var sida. Upprepa ökningen med 8,5(6)5(4)3,5 cm mellanrum till det finns 64(68)72(76)80 m.

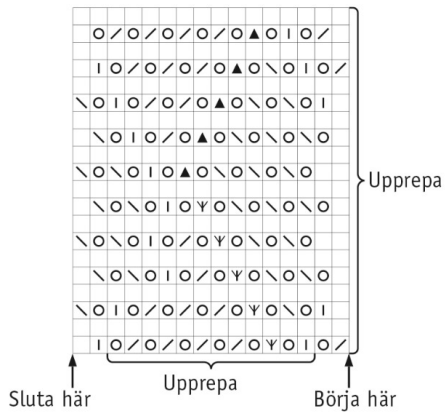
När arbetet mäter 46(47)48(49)50 cm. Maska av samtliga m.

MONTERING








Spänn ut plaggdelarna enligt mått, täck med fuktig duk och låt torka. Sy ihop axlarna (eller gör enligt osynlig avmaskning).

Halskant: Plocka med rundsticka 3 och fg. 2 upp 92(96)100(104)108 m inkl m från tråden, byt till fg 1 och sticka 1 varv räta m, 1 v aviga m. Maska av rät. Sy i ärmarna, beräkna ärmhålsdjupet till 16(17)18(19)20 cm. Sy ihop sid och ärm sömmarna samtidigt, använd kantm till sömsmån.

DIAGRAM



TECKENFÖRKLARING

-  = 2 m tillsammans rät
-  = Lyft 1 m, 1 rm, drag den lyfta m över
-  = Omslag
-  = Lyft 1 m, 2 m tillsammans rät, drag den lyfta m över
-  = 3 m tillsammans rät
-  = 1 rm i bakre maskbågen
-  = rät m från rätsidan, avig m från avigsidan

Tips & Råd

För att undvika frågetecken: Tänk på att läsa igenom mönstret noga innan du påbörjar ditt arbete.

Masktäthet: Sticka eller virka alltid en provlapp enligt rekommendationen. Stämmer det inte med masktätheten som anges, prova med tunnare eller grövre stickor eller virknål. Om masktätheten inte stämmer kan resultatet få fel mått och form.

Markera storleken du stickar eller virkar så är det lättare att följa beskrivningstexten.

Diagram: Det underlättar att följa med i diagrammet om du sätter en linjal längs med den rad du stickar eller virkar.

Rörelsevidden på plaggen i våra mönster varierar beroende på plaggets typ och form. För att hitta rätt storlek rekommenderar vi att du först mäter direkt på kroppen. Därefter bestämmer du själv storleken på plagget beroende på hur mycket rörelsevidd du vill att plagget ska ha. Plaggskisser visar plaggets mått.

Flerfärgsstickning: Tänk på att sno tråden som löper med på baksidan om den du stickar med, om du stickar mer än 3-4 maskor av en och samma färg, så du inte får för långa lösa trådar på baksidan. Om garnet behöver snos flera varv i rad så ska du tänka på att inte sno det på samma ställe.

Garnalternativ: Observera att garnåtgång samt utseende kan variera vid byte av garn (även med garn i samma garngrupp).

Tips för handfärgat garn: Se till att från början ha tillräckligt med garn så det räcker till hela projektet då garnet kan variera i färg från parti till parti. Växla gärna mellan att sticka två varv från en härva och två varv från en annan för att få en jämnare blandning mellan färgerna.

Blockning och tvättning: Garn kan färga av sig när det ligger fuktigt en längre stund. Var extra varsam vid blockning och tvättning av plagg med starka kontrastfärger. Fukta arbetet, gärna med en sprayflaska, krama försiktigt ur eventuellt överskottsvatten i en hoprullad handduk. Lägg arbetet att plantorka och spänn ut det efter angivna mått.

Förkortningar

STICKNING

am = avig maska/aviga maskor, **arb** = arbetet, **avigs/AS** = avigsidan, **avm** = avmaska, **bakst** = bakstycke, **bf/bfg** = bottenfärg, **bmb** = bakre maskbågen, **cm:s** = centimeters, **db-int** = dubbelintagning, **döhpt** = dubbel överdragshoptagning, **enl** = enligt, **fg** = färg, **flm/LM** = flytta markör/lyft markör, **fmb** = främre maskbågen, **framst** = framstycke, **förkl** = förklaringar, **ggr** = gånger, **hopt** = hoptagning, **int** = intagning, **kantm** = kantmaska, **m** = maska/maskor, **mb** = maskbåge, **mf/mfg** = mönsterfärg, **omsl** = omslag, **plm/PM** = placera markör, **rest** = resterande, **rm** = rät maska/räta maskor, **räts/RS** = rätsidan, **rätst** = rätstickning, **slätst** = slätstickning, **st** = sticka/stickor, **tills** = tillsammans, **uppr** = upprepa, **v** = varv, **vr** = vriden/vridna, **v:s** = varvs, **yterl** = ytterligare, **öhpt** = överdragshoptagning, **ökn** = ökning

VIRKNING

dst = dubbelstolpe, **fm** = fast maska/fasta maskor, **hopv** = hopvirkade, **hst** = halvstolpe, **lm** = luftmaska, **lmb** = luftmaskbåge, **mb** = maskbåge, **omsl** = omslag, **st** = stolpe, **st-gr** = stolpgrupp, **sm** = smygmaska, **3-dst** = tredubbel stolpe, **5-lmb** = luftmaskbåge med 5 lm