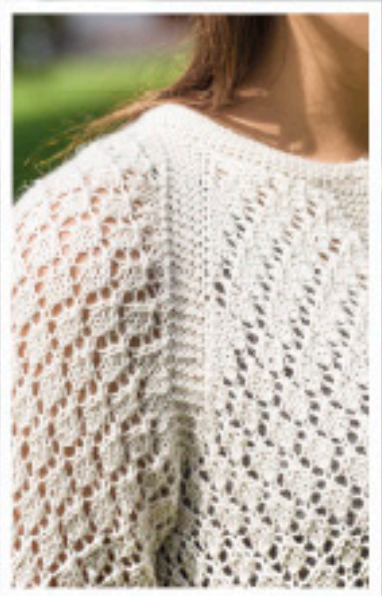


Järbo
GARN®

91789
LLAMA SILK



91789. KOFTA I SPETSMÖNSTER

GARNKVALITÉ Llama Silk (70 % Mjuk babylama, 30 % Mullbårssilke. Ca 50 g = 165 m)

MASKTÄTHET Ca 23 m x 30 v mönster på st 3 = 10 x 10 cm

GARNALTERNATIV Garngrupp 3 (**OBS!** Garnåtgång & form kan variera vid byte av garn)

STORLEKAR-DAM XS(S)M(L)XL

STORLEKAR-EU 32-34(36-38)40-42(44-46)48-50

LÄNGD Ca 52 (54) 56 (58) 60 cm

ÄRMLÄNGD Ca 40 (41) 42 (43) 44 cm, till ärmhål.

ÖVERVIDD Ca 86 (92) 100 (108) 116 cm

GARNÅTGÅNG Ca 300 (325) 350 (375) 400 g (fg 12201)

STRUMPSTICKOR 2,5 och 3 mm

RUNDSTICKOR 2,5 och 3 mm, 80 cm, 3 mm, 40 cm.

TILLBEHÖR 8 st knappar

FÖRKLARINGAR

Rätstickning (rätst): alla v rm. **I rundvarv:** 1 v rm, 1 v am.

Slätstickning (slätst): räta m på räts, aviga på avigs. **I rundvarv:** bara rm.

Överdragshoptagning (öhpt): lyft 1 m som den skulle stickas rät, sticka 1 m, dra den lyftade m över den stickade m.

Kantmaska (km): stickas rät alla v.

FRAM- & BAKSTYCKE

Lägg upp på rundst 2,5, 199 (211) 223 (247) 265 m. Sticka 10 v rätst. Byt till st 3. 1:a v = avigsidan. Sticka 7 rm, 185 (197) 209 (233) 251 am, 7 rm. Sticka mönster enl diagram innanför 7 rm i var sida.

OBS! Knapphål görs på höger framkant efter 2 – 9 – 16 – 23 – 30 – 37 – 42 – 49 (1 – 8,5 – 16 – 23,5 – 31 – 38,5 – 46 – 53,5), 1 – 9 – 17 – 25 – 33 – 41 – 47 – 55, (1,5 – 9,5 – 17,5 – 25,5 – 33,5 – 41,5 – 49,5 – 57,5), 2 – 10 – 18 – 26 – 34 – 42 – 50 – 58 cm.

Översta knapphålet sitter på halskanten.

Sticka rätst och mönster till arb mäter 38 (40) 42 (43) 44 cm. Nu maskas av för ärmhål på v 1 eller v 5 i mönstret. Sätt en markering mellan fram- och bak stycke.

Fram: 54, bak: 91, fram: 54 m, (58, 95, 58) 61, 101, 61 (67, 113, 67) 71, 123, 71 m.

Sticka 7 m rätst, 42 (46) 49 (55) 59 m mönster, maska av 10 m, (5 m före, 5 m efter markering). Sticka 81 (85) 91 (103) 113 m mönster, maska av 10 m (5 m före, 5 m efter markering). Sticka 42 (46) 49 (55) 59 m mönster, 7 m rätst.

Sticka var del för sig.

Vänster framstycke: Maska av ytterligare 3, 2 m vid ärmhål. Sista v är avigt, v 2 eller v 6 i mönstret. Tag av garnet.

Bakstycke: 1:a v från avigs, maska av 3, 2 m vid båda ärmhål. Sista v är avigt, v 2 eller v 6 i mönstret. Tag av garnet.

Höger framstycke: 1:a v är avigt. Maska av 3, 2 m vid ärmhål. Sista v är avigt, v 2 eller v 6 i mönstret. Tag **EJ** av garnet.

ÄRM

Lägg upp 48 (48) 54 (60) 66 m på strumpst 2,5, fördela m jämt på 4 st. Sticka 10 v rätst, 1:a v am, 2:a v rm, osv ... Byt till st 3. 47 (47) 53 (59) 65 am, 1 rm = "sidsöm".

Nu stickas mönster på 47 (47) 53 (59) 65 m, 1 am, stickas avig hela tiden.

När arb mäter ca 6 cm, börjar man öka på var sida om den am. Ökn görs med 2 cm mellanrum till det finns 72 (78) 84 (90) 96 m på stickan. De ökade m stickas som rm till de passar in i mönstret.

Vid 40 (41) 42 (43) 44 cm avmaskas för ärmhål. Börja på v 1 eller v 5 i mönstret. Maska av 5 m, sticka v ut, vänd, maska av 6 m (sid m + 5 m) sticka v ut. Maska av ytterligare 3, 2 m i var sida.

Ärmen = 51 (57) 63 (69) 75 m. Sista v är v 2 eller v 6 i mönstret. Tag av garnet.

Sticka en ärm till.

Nu stickas ärmarna ihop med fram- och bakstycket:

Börja med höger framstycke, sticka ihop sista m med 1:a m på en ärm, sätt en markering runt den hopstickade m, sticka ärmen, sticka ihop sista m på ärmen med den 1:a m bakstycket, sätt en markering runt den hopstickade m.

Sticka bakstycket, sticka ihop sista m med 1:a m på nästa ärm, sätt en markering runt den hopstickade m. Sticka ärmen, sticka ihop sista m med den 1:a m på vänster framstycke, sätt en markering runt den hopstickade m. Det finns nu 4 markeringar på v och det är 257 (281) 305 (341) 371 m på stickan.

På nästa v från rätsidan, börjar minskningarna för raglan:

OBS! kom ihåg knapphålen på höger framkant!

Sticka till 4 m före 1:a markering (mellan höger framstycke/ärm). 1 öhpt, 5 rm, (3:e m är den markerade m) 2 rm tills. Sticka ärm till 4 m före nästa markering (mellan ärm / bakstycke). 1 öhpt, 5 rm, (3:e m är den markerade m) 2 rm tills. Sticka bakstycket till 4 m före nästa markering (mellan bakstycke / ärm). 1 öhpt, 5 rm, (3:e m är den markerade m) 2 rm tills. Sticka ärm till 4 m före nästa markering (mellan ärm / framstycke). 1 öhpt, 5 rm, (3:e m är den markerade m) 2 rm tills. Sticka vänster framstycke. Det har minskat 8 m på varvet.

Fortsätt minska varannat v, till framkant mäter 48 (51,5) 54 (55,5) 57 cm.

Nu börjar minskning för halsringning:

Sticka 7 rm, maska av 4 m, fortsätt med mönster och raglanint som tidigare. Sticka till 7 m återstår, vänd, maska av 4 m, sticka v ut. Framkanternas 7 m får vila till vi börjar med halskanten. Maska av ytterligare 4, 3, 3, 3, 2 (4, 4, 3, 3, 3, 2) 4, 4, 3, 3, 3, 2, 2 (4, 4, 4, 3, 3, 3, 2, 2) 4, 4, 4, 3, 3, 3, 2, 2, 2 varannat v vid halskant. Raglanint fortsätter som tidigare, till de tar slut vid halskant. Maska av resterande m.

MONTERING

Halskant: sätt höger framkants 7 m på sticka 2,5, plocka upp m längs halskant, (1 m / m och v) + de 7 m på vänster framkant.

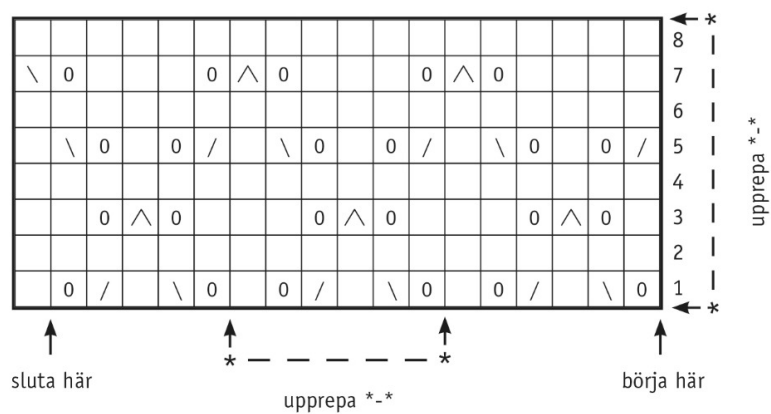
Sticka rätst i 10 v.

OBS! Kom ihåg knapphålet i halskanten.

Maska av. Fäst alla trådar. Sy ihop öppningen under ärmarna.

Sy i knappar.

DIAGRAM



TECKENFÖRKLARING

- = rm på räts, am på avigs
- / = 2 rm tills
- \ = lyft 1 m som om den skulle stickas rät, 1 rm, dra den lyfta m över den stickade
- ^ = lyft 1 m som om den skulle stickas rät, 2 rm tills, dra den lyfta m över de stickade
- o = omslag

Tips & Råd

För att undvika frågetecken: Tänk på att läsa igenom mönstret noga innan du påbörjar ditt arbete.

Masktäthet: Sticka eller virka alltid en provlapp enligt rekommendationen. Stämmer det inte med masktätheten som anges, prova med tunnare eller grövre stickor eller virknål. Om masktätheten inte stämmer kan resultatet få fel mått och form.

Markera storleken du stickar eller virkar så är det lättare att följa beskrivningstexten.

Diagram: Det underlättar att följa med i diagrammet om du sätter en linjal längs med den rad du stickar eller virkar.

Rörelsevidden på plaggen i våra mönster varierar beroende på plaggets typ och form. För att hitta rätt storlek rekommenderar vi att du först mäter direkt på kroppen. Därefter bestämmer du själv storleken på plagget beroende på hur mycket rörelsevidd du vill att plagget ska ha. Plaggskisser visar plaggets mått.

Flerfärgsstickning: Tänk på att sno tråden som löper med på baksidan om den du stickar med, om du stickar mer än 3-4 maskor av en och samma färg, så du inte får för långa lösa trådar på baksidan. Om garnet behöver snos flera varv i rad så ska du tänka på att inte sno det på samma ställe.

Garnalternativ: Observera att garnåtgång samt utseende kan variera vid byte av garn (även med garn i samma garngrupp).

Tips för handfärgat garn: Se till att från början ha tillräckligt med garn så det räcker till hela projektet då garnet kan variera i färg från parti till parti. Växla gärna mellan att sticka två varv från en härva och två varv från en annan för att få en jämnare blandning mellan färgerna.

Blockning och tvättning: Garn kan färga av sig när det ligger fuktigt en längre stund. Var extra varsam vid blockning och tvättning av plagg med starka kontrastfärger. Fukta arbetet, gärna med en sprayflaska, krama försiktigt ur eventuellt överskottsvatten i en hoprullad handduk. Lägg arbetet att plantorka och spänn ut det efter angivna mått.

Förkortningar

STICKNING

am = avig maska/aviga maskor, **arb** = arbetet, **avigs/AS** = avigsidan, **avm** = avmaska, **bakst** = bakstycke, **bf/bfg** = bottenfärg, **bmb** = bakre maskbågen, **cm:s** = centimeters, **db-int** = dubbelintagning, **döhpt** = dubbel överdragshoptagning, **enl** = enligt, **fg** = färg, **flm/LM** = flytta markör/lyft markör, **fmb** = främre maskbågen, **framst** = framstycke, **förkl** = förklaringar, **ggr** = gånger, **hopt** = hoptagning, **int** = intagning, **kantm** = kantmaska, **m** = maska/maskor, **mb** = maskbåge, **mf/mfg** = mönsterfärg, **omsl** = omslag, **plm/PM** = placera markör, **rest** = resterande, **rm** = rät maska/räta maskor, **räts/RS** = rätsidan, **rätst** = rätstickning, **slätst** = slätstickning, **st** = sticka/stickor, **tills** = tillsammans, **uppr** = upprepa, **v** = varv, **vr** = vriden/vridna, **v:s** = varvs, **yterl** = ytterligare, **öhpt** = överdragshoptagning, **ökn** = ökning

VIRKNING

dst = dubbelstolpe, **fm** = fast maska/fasta maskor, **hopv** = hopvirkade, **hst** = halvstolpe, **lm** = luftmaska, **lmb** = luftmaskbåge, **mb** = maskbåge, **omsl** = omslag, **st** = stolpe, **st-gr** = stolpgrupp, **sm** = smygmaska, **3-dst** = tredubbel stolpe, **5-lmb** = luftmaskbåge med 5 lm