

Järbo
GARN

91866
JÄRBO LIN



Bettan - sjal med mönster i lyfta maskor

Bettan är härligt stor sjal i lin - perfekt till vår- och höstkappan eller att svepa in sig i en kylslagen sommarkväll. Bettan är trekantig och har ett ytmönster av lyfta maskor som bildar som ett eget nät ovanpå sjalen. Sjalen stickas i två eller fler färger. Du kan kombinera flera färger om du vill.

GARNKVALITÉ Järbo Lin (100% lin. Ca 100 g = 200 m)

MASKTÄTHET Ca 18 m x 36 v rätst på st 3 mm = 10 x 10 cm efter blockning/våtsträckning

BREDD Ca 180 cm

HÖJD Ca 85 cm

GARNÅTGÅNG

Färg 1: Ca 250 g (fg 48107, Misty Rain)

Färg 2: Ca 200 g (fg 48116, Pumpkin)

RUNDSTICKA 3 mm, minst 100 cm

TILLBEHÖR Stoppnål, markörer

FÖRKLARINGAR

1mH: Hoppa över första maskan på vänster sticka (låt den sitta kvar på stickan), sticka nästa maska genom främre maskbågen, sticka nu den första maskan genom bakre maskbågen, ta av båda maskorna från stickan samtidigt. Detta kallas också falsk fläta. [Se video på vår Youtubesida.](#)

1mV: Hoppa över första maskan på vänster sticka (låt den sitta kvar på stickan), sticka nästa maska genom bakre maskbågen, sticka nu den första maskan, ta av båda maskorna från stickan samtidigt. Detta kallas också falsk fläta. [Se video på vår Youtubesida.](#)

2rtills: Sticka två r m tillsammans (högerlutande minskning)

L1gb: Lyft 1 m med garnet bakom

L1gf: Lyft 1 m med garnet framför

L1mH: Samma som 1mH förutom att du bara lyfter maskan som är i Färg 1: Hoppa över första maskan på vänster sticka (låt den sitta kvar på stickan), sticka nästa maska genom främre maskbågen, lyft nu den första maskan, ta av båda maskorna från stickan samtidigt. [Se video på vår Youtube-sida.](#)

L1mV: Samma som 1mV förutom att du bara lyfter maskan som är i Färg 1: Hoppa över första maskan på vänster sticka (låt den sitta kvar på stickan), sticka nästa maska genom bakre maskbågen, lyft nu den första maskan, ta av båda maskorna från stickan samtidigt. [Se video på vår Youtube-sida.](#)

LM: lyft Markör (flytta markören från vänster till höger sticka)

LLR: Lyft, lyft, rät - lyft två maskor (en i taget) som om du skulle sticka dem räta, sätt tillbaka dem på vänster sticka och sticka ihop dem genom bakre maskbågen (vänsterlutande minskning)

M: Markör

FÄRGVAL

Denna sjal bygger på två färger med god kontrast. Färg 1 är den färg som du lägger upp med och som även bildar ytmönstret. Det spelar inte så stor roll om du har den ljusare eller mörkare färgen som ytmönster, däremot om den ena är enfärgad och den andra mer melerad så rekommenderas det enfärgade som ytfärg (Färg 1). Likaså om du har ett självrandande garn eller ett garn med stora färgskiftningar rekommenderas detta också som Färg 2.

Sjal med flera bottenfärger och en kontrastfärg: Man kan även sticka sjalen med flera färger än två. Då rekommenderas att man har färg 1, som bildar ytmönstret, i en och samma färg för att mönstret ska framträda tydligt. Färg 2 kan bestå av 2-6 färger. I mönstret upprepas diagrammet totalt sex gånger och man kan välja att ha två repetitioner vardera av tre olika färger, tre repetitioner vardera av två olika färger, eller olika färger på varje repetition. Bara din fantasi och ditt garn sätter gränserna!

MÖNSTRET BÖRJAR

Du börjar med att lägga upp maskor för den långa sidan och minskar sedan för att göra den klassiska trekantsformen. Hela sjalen stickas i rätstickning och det fina mönstret med maskor som flyttas är på rätsidan av sjalen. Du kommer hela tiden att ha 12 maskor i rätstickning i början och slutet av sjalen - dessa maskor syns inte i diagrammet.

Du ska nu lägga upp 324 m med Färg 1, placera markörer samtidigt:

12 m, [plm, [48 m, plm] x 3, 12m, [plm, 48m] x 3, plm, 12m.

Sticka 6 varv i rätst.

Hela sjalen stickas enligt diagrammen och med minskningar innanför de 12 yttermaskorna på varje varv på rätsidan (dessa maskor syns inte i diagrammet!). Minskningarna kommer långsamt äta upp repetitionerna A och B i diagram A. Minskningarna anges bara som en markering att det är ett minskningsvarv i sidan av Diagram A, men själva minskningarna är inte inritade i diagrammet, men när du väl har börjat mönstret så ser du snabbt var du befinner dig i diagrammet. Om du gör en minskning och nästa m är en del av en fläta vars ena m redan har minskats så sticka bara den kvarvarande maskan rät. Varv 1-44 utgör en hel upprepning av diagrammet. Du minskar ett halvt diagram på höjden i var sida för varje upprepning av diagrammet. Du ska minska på alla varv som på diagrammet markeras med Mv=minskningsvarv (dvs på alla räta varv samt v2 och v30). Följ instruktionerna för v1 och framåt nedan. Om du är osäker på hur du ska göra minskningarna kan du kika på minskningsdiagrammen. Obs! Minskingsdiagrammen går över två repetitioner av Diagram A!

DIAGRAMMET BÖRJAR

Första Mönsterrapporten:

v1 (minskningsvarv, RS): Byt färg enligt diagrammen, 12rm, sticka från Minskingsdiagram B, LM, sticka Diagram A Repetition A (första röda upprepningsboxen) två gånger, LM, sticka mittenmaskorna på Diagram A, LM, sticka enligt Diagram A Repetition B (den blå upprepningsboxen) två gånger, LM, sticka enligt Minskingsdiagram C, LM, 12rm.

2 m minskade

v2 (AS): 12rm, sticka enl Minskingsdiagram C, LM, sticka enligt Diagram A Repetition B två gånger, LM, sticka mittenmaskorna, LM, sticka enligt Diagram A Repetition A två gånger, sticka enl Minskingsdiagram B, LM, 12rm.

OBS! v2 och v30 av de aviga varven är också minskningsvarv.

Sticka enligt v1 och v2 tills du har gjort klart första mönsterrapporten av Diagram A - dvs till v44.

48 m minskade (24 i var sida), totalt 276 m

Tips! När du känner dig införstådd med minskningsprincipen (minska innanför de 12 yttermaskorna) så kan du skippa minskningsdiagrammen och bara titta på Diagram A, du kommer snabbt att lära dig att se var du är. Glöm inte de extra minskningarna på aviga varven 2 och 30 bara (och har du det så minska bara på två andra aviga varv).

Andra Mönsterrapporten:

v1 (minskningsvarv, RS): Byt färg enligt diagrammen, 12rm, sticka från Minskingsdiagram B (fortsätt från v45), LM, sticka Diagram A Repetition A (första upprepningsboxen) två gånger, LM, sticka mittenmaskorna på Diagram A, LM, sticka enligt Diagram A Repetition B två gånger, LM, sticka enligt Minskingsdiagram C (fortsätt från v45), LM, 12rm.

2 m minskade

v2 (AS): 12rm, sticka enl Minskingsdiagram C, LM, sticka enligt Diagram A Repetition B två gånger, LM, sticka mittenmaskorna, LM, sticka enligt Diagram A Repetition A två gånger, sticka enl Minskingsdiagram B, LM, 12rm.

OBS! v2 och v30 av de aviga varven är också minskningsvarv.

Sticka enligt v1 och v2 tills du har gjort klart andra mönsterrapporten av Diagram A - dvs till v44.

För att kunna göra sista minskningarna på Minskingsdiagram B och C måste du ta bort markören före/efter så att du kan använda första/sista maskan från repetitionen bredvid för att göra minskningen.

48 m minskade (24 i var sida), totalt 228 m

Tredje Mönsterrapporten:

v1 (minskningsvarv, RS): Byt färg enligt diagrammen, 12rm, sticka från Minskingsdiagram B, LM, sticka Diagram A Repetition A (första upprepningsboxen) en gång, LM, sticka mittenmaskorna på Diagram A, LM, sticka enligt Diagram A Repetition B en gång, LM, sticka enligt Minskingsdiagram C, LM, 12rm.

2 m minskade

v2 (AS): 12rm, sticka enl Minskingsdiagram C, LM, sticka enligt Diagram A Repetition B en gång, LM, sticka mittenmaskorna, LM, sticka enligt Diagram A Repetition A en gång, sticka enl Minskingsdiagram B, LM, 12rm.

OBS! v2 och v30 av de aviga varven är också minskningsvarv.

Sticka enligt v1 och v2 tills du har gjort klart tredje mönsterrapporten av Diagram A - dvs till v44.

48 m minskade (24 i var sida), totalt 180 m

Fjärde Mönsterrapporten:

v1 (minskningsvarv, RS): Byt färg enligt diagrammen, 12rm, sticka från Minskingsdiagram B (fortsätt från v45), LM, sticka Diagram A Repetition A (första upprepningsboxen) en gång, LM, sticka mittenmaskorna på Diagram A, LM, sticka enligt Diagram A Repetition B en gång, LM, sticka enligt Minskingsdiagram C (fortsätt från v45), LM, 12rm.

2 m minskade

v2 (AS): 12rm, sticka enl Minskingsdiagram C, LM, sticka enligt Diagram A Repetition B en gång, LM, sticka mittenmaskorna, LM, sticka enligt Diagram A Repetition A en gång, sticka enl Minskingsdiagram B, LM, 12rm.

OBS! v2 och v30 av de aviga varven är också minskningsvarv.

Sticka enligt v1 och v2 tills du har gjort klart fjärde mönsterrapporten av Diagram A - dvs till v44.

För att kunna göra sista minskningarna på Minskingsdiagram B och C måste du ta bort markören före/efter så att du kan använda första/sista maskan från repetitionen bredvid för att göra minskningen.

48 m minskade (24 i var sida), totalt 132 m

Femte Mönsterrapporten:

v1 (minskningsvarv, RS): Byt färg enligt diagrammen, 12rm, sticka från Minskingsdiagram B, LM, sticka mittenmaskorna på Diagram A, LM, sticka enligt Minskingsdiagram C, LM, 12rm.

2 m minskade

v2 (AS): 12rm, sticka enl Minskingsdiagram C, LM, sticka mittenmaskorna från Diagram A, LM, sticka enl Minskingsdiagram B, LM, 12rm.

OBS! v2 och v30 av de aviga varven är också minskningsvarv.

Sticka enligt v1 och v2 tills du har gjort klart femte mönsterrapporten av Diagram A - dvs till v44.

48 m minskade (24 i var sida), totalt 84 m

Sjätte Mönsterrapporten:

v1 (minskningsvarv, RS): Byt färg enligt diagrammen, 12rm, sticka från Minskingsdiagram B (fortsätt från v45), LM, sticka mittenmaskorna på Diagram A, LM, sticka enligt Minskingsdiagram C (fortsätt från v45), LM, 12rm.

2 m minskade

v2 (AS): 12rm, sticka enl Minskingsdiagram C, LM, sticka mittenmaskorna från Diagram A, sticka enl Minskingsdiagram B, LM, 12rm.

OBS! v2 och v30 av de aviga varven är också minskningsvarv.

Sticka enligt v1 och v2 tills du har gjort klart sjätte mönsterrapporten av Diagram A - dvs till v44.

För att kunna göra sista minskningarna på Minskingsdiagram B och C måste du ta bort markören före/efter så att du kan använda första/sista maskan från repetitionen bredvid för att göra minskningen.

48 m minskade (24 i var sida), totalt 36 m - 12 m per sida och 12 i mitten

TIPPEN

***v1 (RS):** Med Färg 2: rm till 2 före M, LLR, LM, 5rm, (L1gb) x 2, 5rm, LM, 2rtills, rm till slutet.

v2 (AS): Med Färg 2: rm till 2 före M, LLR, LM, 5rm, (L1gf) x 2, 5rm, LM, 2rtills, rm till slutet.

v3 (RS): Med Färg 1: rm till 2 m före M, LLR, LM, rm till M, LM, 2rtills, rm till slutet.

v4 (AS): Med Färg 1: rm till 2 före M, LLR, LM, 5rm, 2am, 5rm, LM, 2rtills, rm till slutet.*

Upprepa från * till * 2 gånger till.

24 m minskade, 12 m kvar (På slutet får du ta bort mittenmarkörerna och minska över där markören satt).

v5 (RS): Med Färg 2: 3rm, LLR, [L1gb] x 2, 2rtills, 3rm. *10 m*

v6 (AS): Med Färg 2: 4 rm, [L1gf] x 2, 4rm.

v7 (RS): Med Färg 1: 2rm, LLR, 2rm, 2rtills, 2rm. *8 m*

v8 (AS): Med Färg 1: 3rm, 2am, 3rm.

v9 (RS): Med Färg 2: 1rm, LLR, [L1gb] x 2, 2rtills, 1rm. *6 m*

v10 (AS): Med Färg 2: 2rm, [L1gf] x 2, 2rm.

v11 (RS): Med Färg 1: 1rm, LLR, 2tills, 1 rm. 4 m

v12 (AS): Med Färg 1: 4rm.

Ta av garnet och dra garnet genom alla 4 kvarvarande m.

SLUTLIGEN

Fäst alla ändar. Blöt sjalen i ljummet vatten och lite fintvättmedel, låt dra minst en timme. Krama ur (vrid inte!) överflödigt vatten och rulla in sjalen i en handduk och tryck till - så sjalen blir fuktig och inte blöt. Blocka ut sjalen, fäst med nålar eller blockningsvajar så att sjalen blir jämn och fin - mät från mitten och ut så den är lika stor på båda sidor. Låt den sitta uppspänd tills den torkat.

MÅTTSKISS

A: Bredd = Ca 180 cm

B: Höjd = Ca 85 cm

Pilarna i skissen visar även stickriktningen

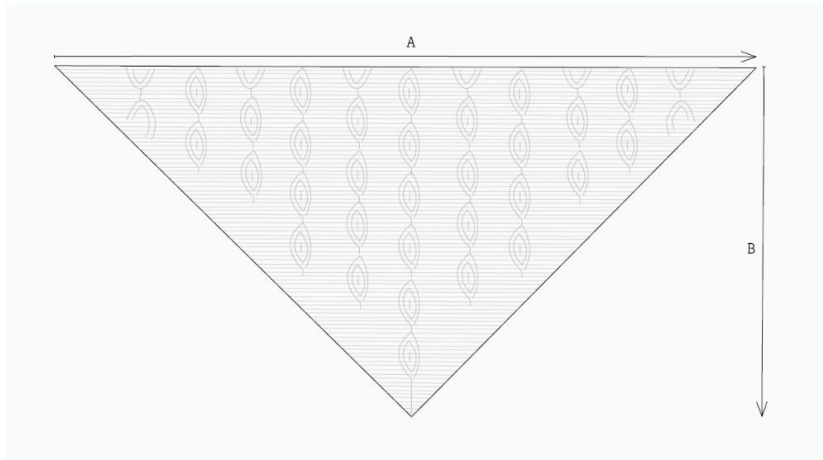
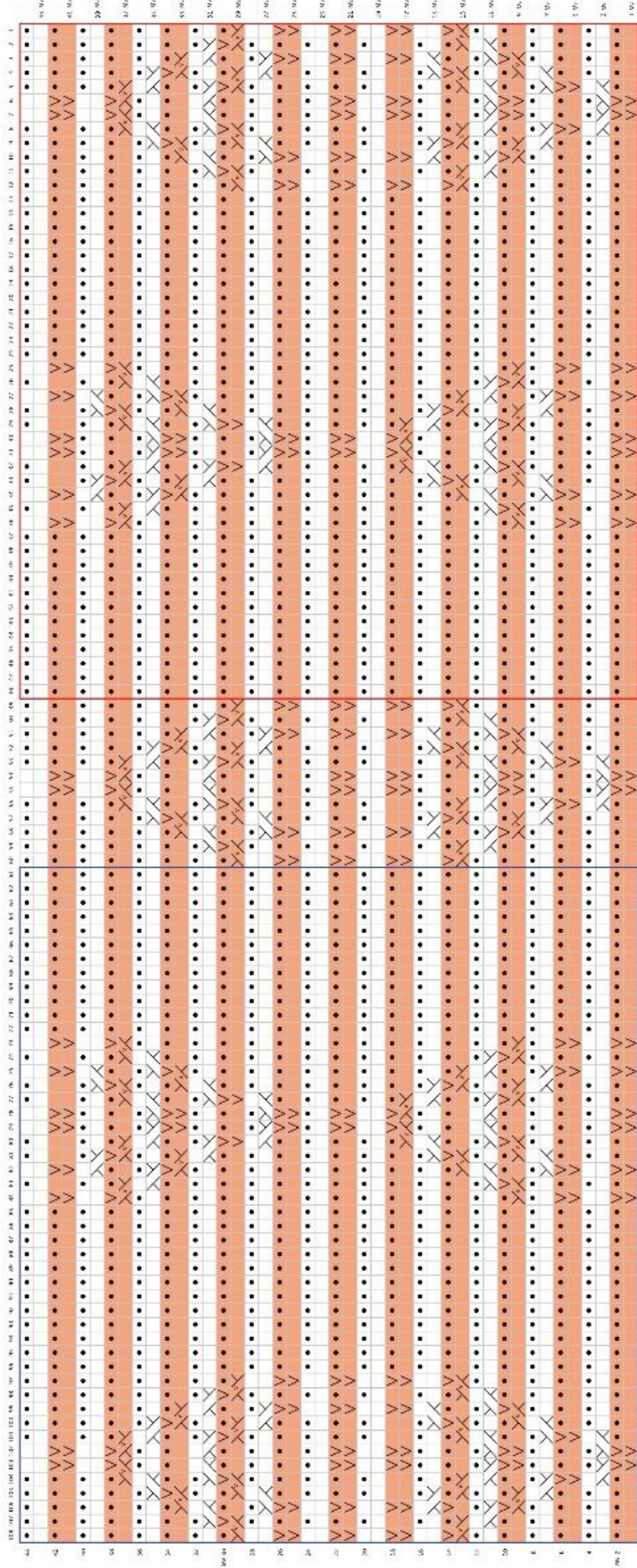
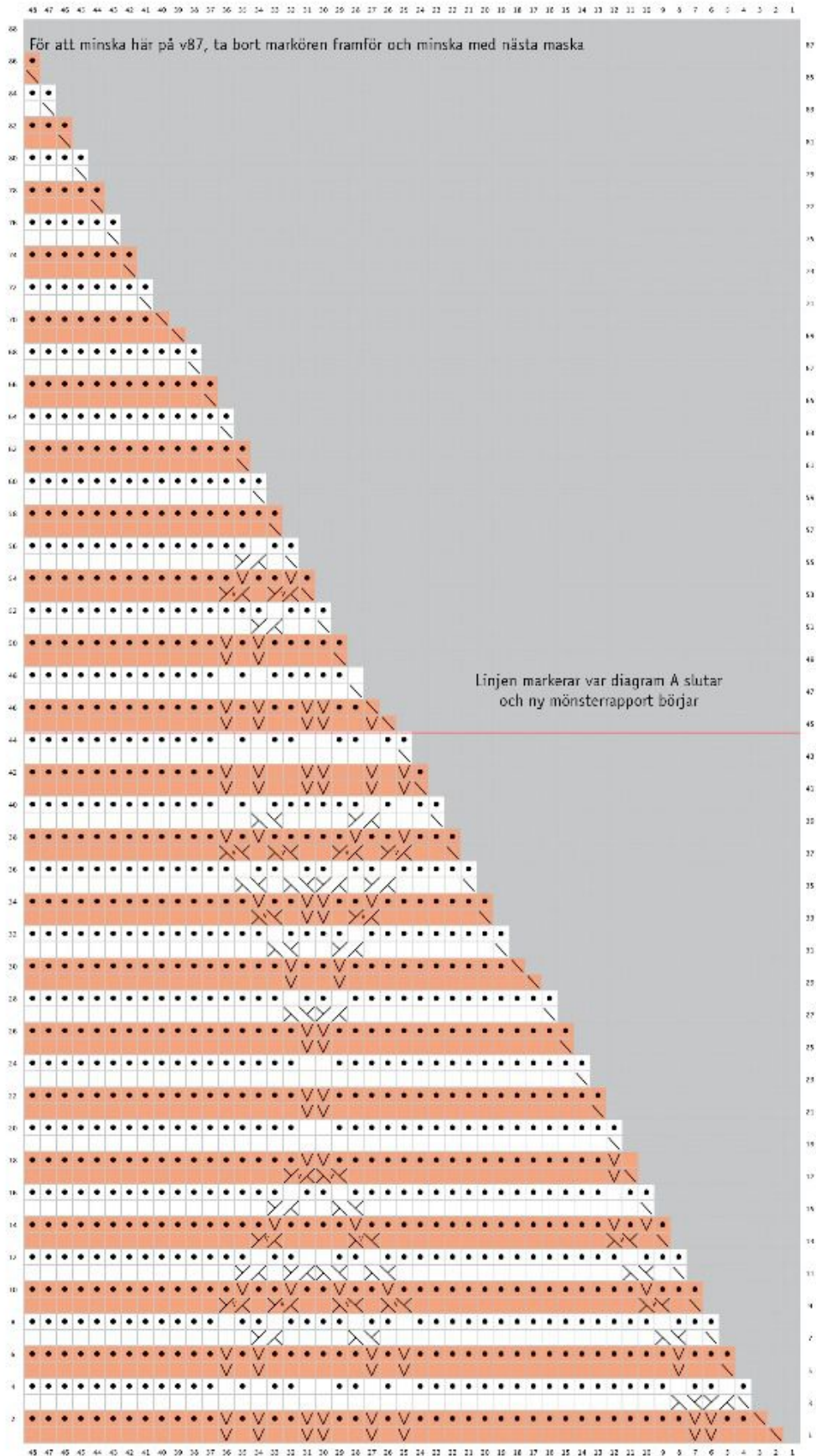


DIAGRAM A



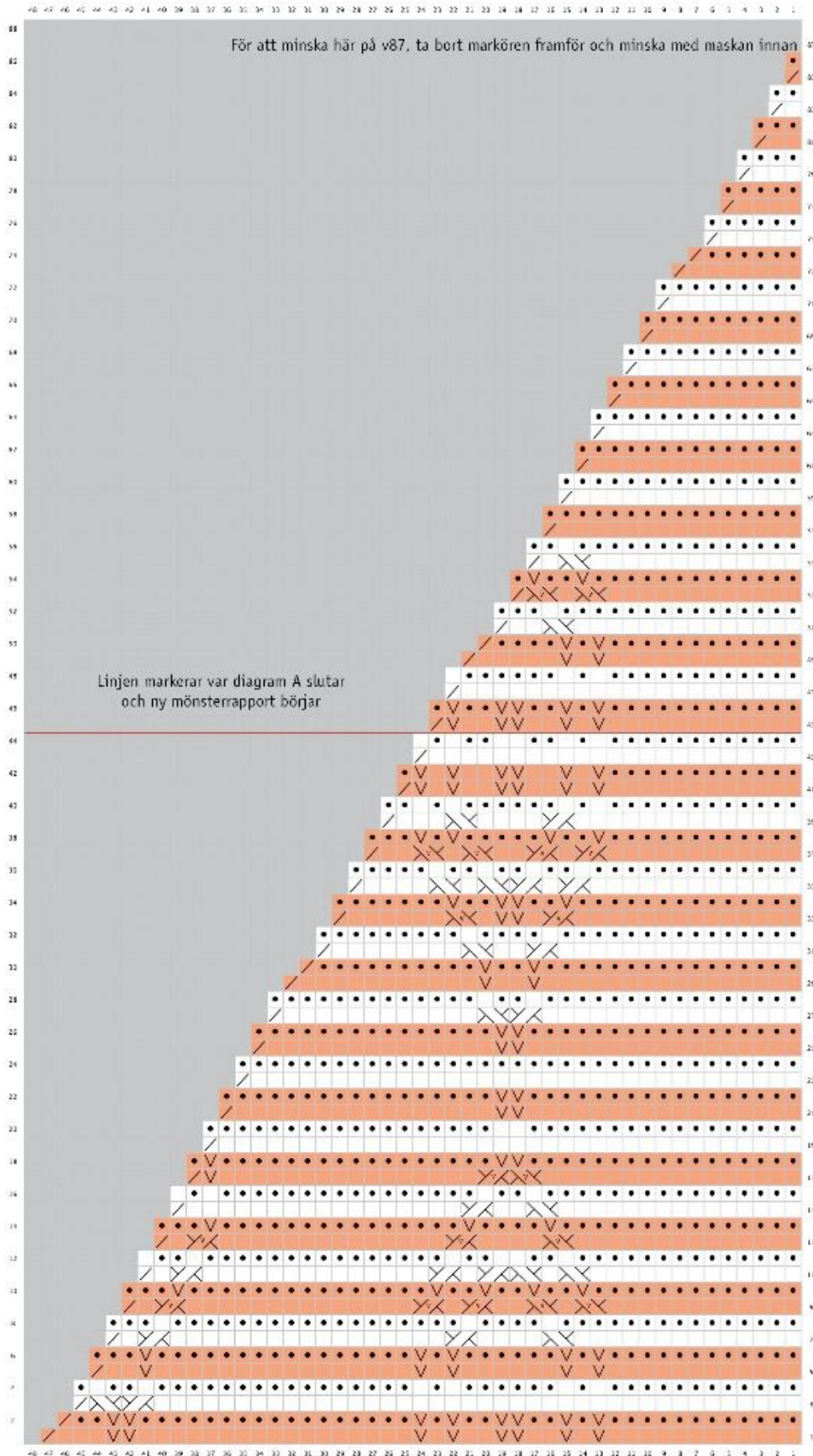
- – Färg 1
- – Färg 2
- – RS: m, AS: am
- – RS: am, AS: m
- – RS: Ljgb, AS: Ljgf
- ▽ – RS: LUR, AS: 2rtills
- ▽ – RS: 2rtills, AS: LUR
- ▽ – 1mV
- ▽ – 1mf
- ▽ – 1mV
- ▽ – 1mf
- – Repetition A
- – Repetition B
- vr – Minskingsvarv

MINSKNINGSDIAGRAM B



- | | | |
|----------------------|------------------------|-----------------|
| = Färg 1 | = RS: LLR, AS: 2rtills | = L1mV |
| = Färg 2 | = RS: 2rtills, AS: LLR | = L1mH |
| = RS: rm, AS: am | = 1mV | = Repetition A |
| = RS: am, AS: rm | = 1mH | = Repetition B |
| = RS: L1gb, AS: L1gf | | = Minskingsvarv |

MINSKNINGSDIAGRAM C



- | | | |
|------------------------|--------------------------|-------------------|
| □ = Färg 1 | ⊘ = RS: LLR, AS: 2rtills | ⊗ = L1mV |
| ■ = Färg 2 | ⊙ = RS: 2rtills, AS: LLR | ⊗ = L1mH |
| □ = RS: rm, AS: am | ⊗ = 1mV | □ = Repetition A |
| ● = RS: am, AS: rm | ⊗ = 1mH | □ = Repetition B |
| ∇ = RS: L1gb, AS: L1gf | | ✱ = Minskingsvarv |

Tips & Råd

Garnalternativ: Observera att masktäthet, garnåtgång samt den slutliga formen kan variera vid byte av garn (även med garn i samma garngrupp).

För att undvika frågetecken: Tänk på att läsa igenom beskrivningen noga innan du påbörjar ditt arbete.

Masktäthet: Sticka/virka alltid en provlapp enligt rekommendationen. Stämmer det inte med masktätheten som anges, prova med tunnare eller grövre stickor/virknål. Om masktätheten inte stämmer kan resultatet få fel mått och form.

Markera storleken du stickar/virkar så är det lättare att följa beskrivningstexten.

Diagram: Det underlättar att följa med i diagrammet om du sätter en linjal längs med den rad du stickar/virkar.

Tips för handfärgat garn: Se till att från början ha tillräckligt med garn så det räcker till hela projektet då garnet kan variera i färg från parti till parti. Växla gärna mellan att sticka två varv från en härva och två varv från en annan för att få en jämnare blandning mellan färgerna.

Förkortningar

Stickning

am=avig maska/aviga maskor, arb=arbetet, avigs/AS=avigsidan, avm=avmaska, bakst=bakstycke, bf/bfg=bottenfärg, bmb=bakre maskbågen, cm:s=centimeters, db-int=dubbelintagning, döhpt=dubbel överdragshoptagning, enl=enligt, fg=färg, flm/LM=flytta markör/lyft markör, fmb=främre maskbågen, framst=framstycke, förkl=förklaringar, ggr=gånger, hopt=hoptagning, int=intagning, kantm=kantmaska, m=maska/maskor, mb=maskbåge, mf/mfg=mönsterfärg, omsl=omslag, plm/PM=placera markör, rest=resterande, rm=rät maska/räta maskor, räts/RS=rätsidan, rätst=rätstickning, slätst=slätstickning, st=sticka/stickor, tills=tillsammans, uppr=upprepa, v=varv, vr=vriden/vridna, v:s=varvs, ytterl=ytterligare, öhpt=överdragshoptagning, ökn=ökning

Virkning

arb=arbetet, avigs/AS=avigsidan, bakst=bakstycke, bf/bfg=bottenfärg, bmb=bakre maskbågen, cm:s=centimeters, dst=dubbelstolpe, enl=enligt, fg=färg, fmb=främre maskbågen, flm/LM=flytta markör/lyft markör, fm=fast maska/fast maskor, förkl=förklaringar, ggr=gånger, hopt=hoptagning, hopv=hopvirkade, hst=halvstolpe, kantm=kantmaska, lm=luftmaska, lmb=luftmaskbåge, m=maska/maskor, mb=maskbåge, mf/mfg=mönsterfärg, omsl=omslag, plm/PM=placera markör, rest=resterande, räts/RS=rätsidan, st=stolpe, st-gr=stolpgrupp, sm=smygmaska, tills=tillsammans, uppr=upprepa, v=varv, v:s=varvs, ytterl=ytterligare, ökn=ökning, 3-dst=tredubbel stolpe, 5-lmb=luftmaskbåge med 5 lm