

Järbo

91863
JÄRBO LIN



Siw - damtopp med spets på axlarna

Siw är en lättstickad oversize topp som stickas uppifrån- och ned. Ett vackert spetsparti på varje ärm som föreställer blåklockor ger extra stickglädje medan den enkla slätstickningen på resten av plagget visar upp linets enkla och fina struktur. Den extra vidden i plagget gör att plagget får fint fall. Siw finns som separata mönster för dam och barn, samt som body för baby upp till ett år. Använd gärna #siwilin och #jarbo när du publicerar bilder i dina sociala medier!

GARNKVALITÉ Järbo Lin (100% lin. Ca 100 g = 200 m)

MASKTÄTHET Ca 19 m x 24 v slätst på st 3,5 mm = 10 x 10 cm

STORLEKAR-DAM XS(S)M(L)XL(2XL)3XL(4XL)

STORLEKAR-EU 32-34(36-38)40-42(44-46)48-50(52-54)56-58(60-62)

ÖVERVIDD - kroppens mått Ca 86(94)103(113)123(133)143(153) cm

ÖVERVIDD - plaggets mått Ca 116(124)133(143)159(169)179(189) cm - toppen har cirka 30 cm rörelsevidd, dvs oversize.

HEL LÄNGD Ca 47(48)49(50)51(52)53(53) cm

ÄRMLÄNGD Ca 5(5)6(6)7(7)8(8) cm

GARNÅTGÅNG Ca 250(300)300(350)400(400)450(450) g (fg 48109, Indigo)

RUNDSTICKA 3,5 mm, 40 cm samt 80 cm (storlekar XS-M) och/eller 100 cm (storlekar L-4XL)

TILLBEHÖR Scoubidousnöre/maskhållare, stoppnål, sax, stickmarkörer

FÖRKLARINGAR

2rtills: Sticka två rm tillsammans (högerlutande minskning)

3rtills: Sticka tre rm tillsammans (högerlutande minskning)

4rtills: Sticka fyra rm tillsammans (högerlutande minskning)

2rtillsbm: 2rm tillsammans i bakre maskbågen

Dubbelmaska (DM): används för att sticka German Short Rows. Lägg garnet över stickan genom att ta garnet FRAMFÖR din sticka och sedan lägga garnet bakåt över stickan så att just den maskan ser förvrängd ut och får två "ben". Sedan flyttar du denna maska över till höger sticka.

LLR: Lyft, lyft, rät - lyft två maskor (en i taget) som om du skulle sticka dem räta, sätt tillbaka dem på vänster sticka och sticka ihop dem genom bakre maskbågen (vänsterlutande minskning)

LM: lyft markör (flytta markören från vänster till höger sticka)

M: markör(er)

PM: Placera markör

ö1h: Högerlutande ökning. Lyft tråden mellan två maskor och lägg den bakifrån och fram över vänster sticka, sticka i främre maskbågen.

i-corduppläggning: Lägg upp 4 m, vänd inte, om du sticker på strumpstickor så kan du bara flytta dem längs med stickan från vänster till höger så du kan sticka samma maskor från samma håll igen, men om du sticker på rundsticka, flytta tillbaka alla 4 m till vänster sticka igen. Sticka 4 rm. Upprepa så många varv du behöver.

i-cordavmaskning: Sticka upp 3 nya maskor på vänster sticka, *3rm, 2rtillsbm, flytta tillbaka alla 4 m* och upprepa * till * tills du har 4 m kvar, ta av garnet och dra igenom alla 4 resterande m.

German Short Rows (Tyska förkortade varv): När du sticker förkortade varv i detta mönster används metoden German Short Rows som är den enklaste tekniken men kan vara lite frustrerande att lära sig genom att läsa sig till den. Om du inte redan vet hur man gör tyska förkortade varv så rekommenderas att du lär dig det från YouTube. I princip så gör du tvärtemot Wrap & Turn som är den vanligaste tekniken, du vänder först (turn) och sedan lägger du garnet över stickan (wrap) genom att ta garnet FRAMFÖR din sticka och sedan lägga den bakåt över stickan så att just den maskan ser förvrängd ut och får två "ben". Sedan flyttar du denna maska över till höger sticka och sticker nästa maska lite hårdare. När du senare sticker förbi en "wrapped" maska så sticka den som en enda maska och båda "benen" samtidigt, viktigt att du inte gör två maskor av en maska!

Läs gärna vårt [blogginlägg om German Short Rows](#), där finns även en videoguide.

Magic loop: Magic Loop kallas den metod som används då man stickar ett arbete med mindre omkrets än rundstickans kabel, med en längre rundsticka. För att det ska fungera låter man kabeln sticka ut i en ögla utanför arbetet (därav namnet magic LOOP = ögla). [Se video på vår Youtube-sida.](#)

Sticka upp nya maskor på stickan: Sticka en maska och låt originalmaskan sitta kvar på vänster sticka, sätt den nya maskan framför, sticka en ny maska i den nya maskan och fortsätt tills du har så många nya maskor du behöver. [Se video på vår Youtube-sida.](#)

Diagrammet - rad för rad

- v1:** 1rm, 1am, LLR, omsl, 2am, omsl, 2rtills, omsl, 2rtills x 3, 2rm, omsl, 3rm, omsl, LLR, omsl, 2am, omsl, 2rtills, 1am, 1rm. 27 m
- v2:** 1rm, 1am, 2rm, 2am, 15rm, 2am, 2rm, 1am, 1rm. 27 m
- v3:** 1rm, 1am, LLR, omsl, 2am, omsl, 2rtills, 3rtills x 2, omsl, 1rm, omsl, 2rm, [LLR, omsl] x 2, 2am, omsl, 2rtills, 1am, 1rm. 25 m
- v4:** 1rm, 1am, 2rm, 2am, 13rm, 2am, 2rm, 1am, 1rm. 25 m
- v5:** 1rm, 1am, LLR, omsl, 2am, omsl, 4rtills, omsl, 3rm, omsl, 2rm, [LLR, omsl] x 2, 2am, omsl, 2rtills, 1am, 1rm. 25 m
- v6:** 1rm, 1am, 2rm, 2am, 13rm, 2am, 2rm, 1am, 1rm. 25 m
- v7:** 1rm, 1am, LLR, omsl, 2am, omsl, 2rtills, omsl, 1rm, omsl, [2rm, LLR, omsl] x 2, LLR, omsl, 2am, omsl, 2rtills, 1am, 1rm. 27 m
- v8:** 1rm, 1am, 2rm, 2am, 15rm, 2am, 2rm, 1am, 1rm. 27 m
- v9:** 1rm, 1am, LLR, omsl, 2am, omsl, 2rtills, omsl, 3rm, omsl, 2rm, [LLR] x 3, omsl, LLR, omsl, 2am, omsl, 2rtills, 1am, 1rm. 27 m
- v10:** 1rm, 1am, 2rm, 2am, 15rm, 2am, 2rm, 1am, 1rm. 27 m
- v11:** 1rm, 1am, LLR, omsl, 2am, [omsl, 2rtills] x 2, 2rm, omsl, 1rm, omsl, [lyft 1 som am, 2rtills, dra lyft m över] x 2, LLR, omsl, 2am, omsl, 2rtills, 1am, 1rm. 25 m
- v12:** 1rm, 1am, 2rm, 2am, 13rm, 2am, 2rm, 1am, 1rm. 25 m
- v13:** 1rm, 1am, LLR, omsl, 2am, [omsl, 2rtills] x 2, 2rm, omsl, 3rm, omsl, (lyft 1 som am, 3rtills, dra lyft m över), omsl, 2am, omsl, 2rtills, 1am, 1rm. 25 m
- v14:** 1rm, 1am, 2rm, 2am, 13rm, 2am, 2rm, 1am, 1rm. 25 m
- v15:** 1rm, 1am, LLR, omsl, 2am, [omsl, 2rtills] x 2, 2rm, omsl, LLR, 2rm, omsl, 1rm, omsl, LLR, omsl, 2am, omsl, 2rtills, 1am, 1rm. 27 m
- v16:** 1rm, 1am, 2rm, 2am, 15rm, 2am, 2rm, 1am, 1rm. 27 m

MÖNSTRET BÖRJAR

HALSRINGNING

Lägg upp 4 m på 3 mm sticka (gärna strumpstickor men inte nödvändigt se ovan under Speciella Tekniker). Sticka i-cord i 124(124)136(136)144(152)152(164) v, ta av garnet och dra igenom alla 4 m. (I-corden ska nu mäta ca 66(65)70(70)75(80)80(85) cm, men kan variera lite med stickfasthet, du kan sträcka lite på den när du mäter eftersom den kommer att töja på sig.) Med i-cord-masken framför dig, börja från höger kant och plocka upp 124(124)136(136)144(152)152(164) m längs med i-corden, dvs en maska i varje varv - var noga med att plocka varje maska genom båda benen på maskan du plockar upp ur.

Nästa varv: PM, rm varvet ut, härifrån stickas arb runt.

KORTVARV

Dags att börja sticka kortvarv för att nacken ska bli lite högre än halsringningen fram och toppen sitter då finare.

Kortvarv 1: 31(31)34(34)36(38)38(41) rm, vänd, DM, 61(61)67(67)71(75)75(81)am, vänd arb, DM.

Kortvarv 2: rm till 10 maskor före DM på föregående varv, vänd arb, DM, am till 10 maskor före DM på föregående varv, vänd arb, DM.

Kortvarv 3: rm till 7 maskor före DM på föregående varv, vänd arb, DM, am till 7 maskor före DM på föregående varv, vänd arb, DM, rm varvet ut och var noga med att när du senare passerar alla DM att sticka dem som en enda maska (dvs sticka ihop båda "benen" på maskan!). Fortsätt till oket.

OKET

Om du senare behöver byta nystan på oket, så gör det strax bredvid diagrammet på ärmen.

Förberedelsevarv för spetsen på ärmarna: 17(17)20(20)22(24)24(27) rm, PM, sticka varv 1 på diagrammet (27 m), PM, 35(35)41(41)45(49)49(55) rm, PM, sticka varv 1 på diagrammet (27 m), 2 rm tills, rm varvet ut.

Viktigt att veta om diagrammet: När du sedan har stickat alla 16 varven på diagrammet (genom att följa mönstret nedan) så börjar

du om igen från varv 1 i diagrammet så många gånger du behöver. Diagrammet varierar i antal maskor beroende på var du befinner dig i diagrammet därför räknas inte dessa maskor in i det totala antalet maskor där de anges i mönstret.

Dags att flytta markören för början av varvet, ta bort M för varvets början, sticka 17(17)20(20)22(24)24(27) rm till nästa M, byt ut denna M till att markera varvets början.

Varv 1: * LM, Sticka från diagrammet, LM, sticka till nästa M*, upprepa från * till * en gång till.

Varv 1 upprepas 1(1)1(1)3(3)3(3) ggr ytterligare.

Byt till längre sticka när du tycker det behövs allt eftersom du gör ökningarna nedan.

Ökningsvarv 1: *LM, sticka efter diagrammet, LM, 5(4)6(4)4(4)2(4) rm, ö1h, [1rm, ö1h] till 6(4)6(5)4(5)3(5) m från nästa M, rm till M*, upprepa från * till * en gång till.

50(56)60(66)76(82)90(94) m ökade, totalt 120(126)142(148)166(180)188(204) m + diagrammaskorna

Sticka enligt Varv 1 ytterligare 12(13)13(14)13(14)14(15) varv.

Ökningsvarv 2: *LM, sticka efter diagrammet, LM, 7(5)6(6)5(5)3(5)rm, ö1h, [2rm, ö1h] till 7(6)7(6)6(5)3(5) från nästa M, rm till M*, upprepa från * till * en gång till.

48(54)60(64)74(82)90(94) m ökade, totalt 168(180)202(212)240(262)278(298) m + diagrammaskorna

Sticka enligt Varv 1 ytterligare 12(13)13(14)13(14)14(15) varv.

Ökningsvarv 3: *LM, sticka efter diagrammet, LM, 7(6)7(6)6(5)5(7)rm, ö1h, [3rm, ö1h] till 8(6)7(7)6(6)5(7) m från nästa M, rm till M*, upprepa från * till * en gång till.

48(54)60(64)74(82)88(92) m ökade, totalt 216(234)262(276)314(344)366(390) m + diagrammaskorna

Sticka enligt Varv 1 ytterligare 12(13)13(14)13(14)14(15) varv.

Ökningsvarv 4: *LM, sticka efter diagrammet, LM, 8(6)9(7)6(6)5(7)rm, ö1h, [4rm, ö1h] till 8(7)10(7)7(6)6(8) m från nästa M, rm till M*, upprepa från * till * en gång till.

48(54)58(64)74(82)88(92) m ökade, totalt 264(288)320(340)388(426)454(482) m + diagrammaskorna

Sticka enligt Varv 1 ytterligare 12(13)13(14)13(14)14(15) varv.

Viktigt att du nu noterar vilket varv du befinner dig på i diagrammet så du kommer ihåg detta när du ska börja på ärmarna senare!

DELA AV FÖR ÄRM OCH BÅL

Även om du har garn kvar på ditt nuvarande nystan, så är det dags att börja på nästa härva här, så får du åtminstone en skarv mindre på kroppen (och den första skarven kommer längre ner). Nästa gång du byter nystan så lägg skarven rakt under ena ärmen.

Nästa varv: Sticka enligt Varv 1 till 16(18)21(23)27(32)34(36) m från slutet, PM för varvets början, *sätt 16(18)21(23)27(32)34(36)m + maskorna för diagrammet mellan markörerna + ytterligare 16(18)21(23)27(32)34(36)m (dvs en ärm) på en Scoubidou-tråd eller en bit restgarn, vänd på arb och sticka upp 10 nya maskor på vänster sticka, vänd tillbaka arb, rm till 16(18)21(23)27(32)34(36) m före M* och upprepa från * till * en gång, sticka rm till slutet.

20 maskor ökade, 220(236)258(270)302(320)340(360) m

BÅL

Fortsätt sticka slätstickning runt tills arb mäter 24(24)24(24)25(25)26(25) cm från under ärmhålet. Gör en i-cordavmaskning.

ÄRM

Sätt tillbaka maskorna för ena ärmen på rundsticka 40 cm (eller sticka båda ärmarna samtidigt med Magic Loop på en längre sticka). Börja mitt under ärmen, plocka upp 5 m, sticka ärmmaskorna runt i slätstickning med diagrammet precis som tidigare mellan markörerna, avsluta med att plocka upp 5 nya m. Fortsätt som etablerat tills ärmen mäter 5(5)6(6)7(7)8(8) cm. Avsluta med ett jämnt varv. *Återigen: kom ihåg var du startade på diagrammet till nästa ärm!*

Gör en i-cordavmaskning.

SLUTLIGEN

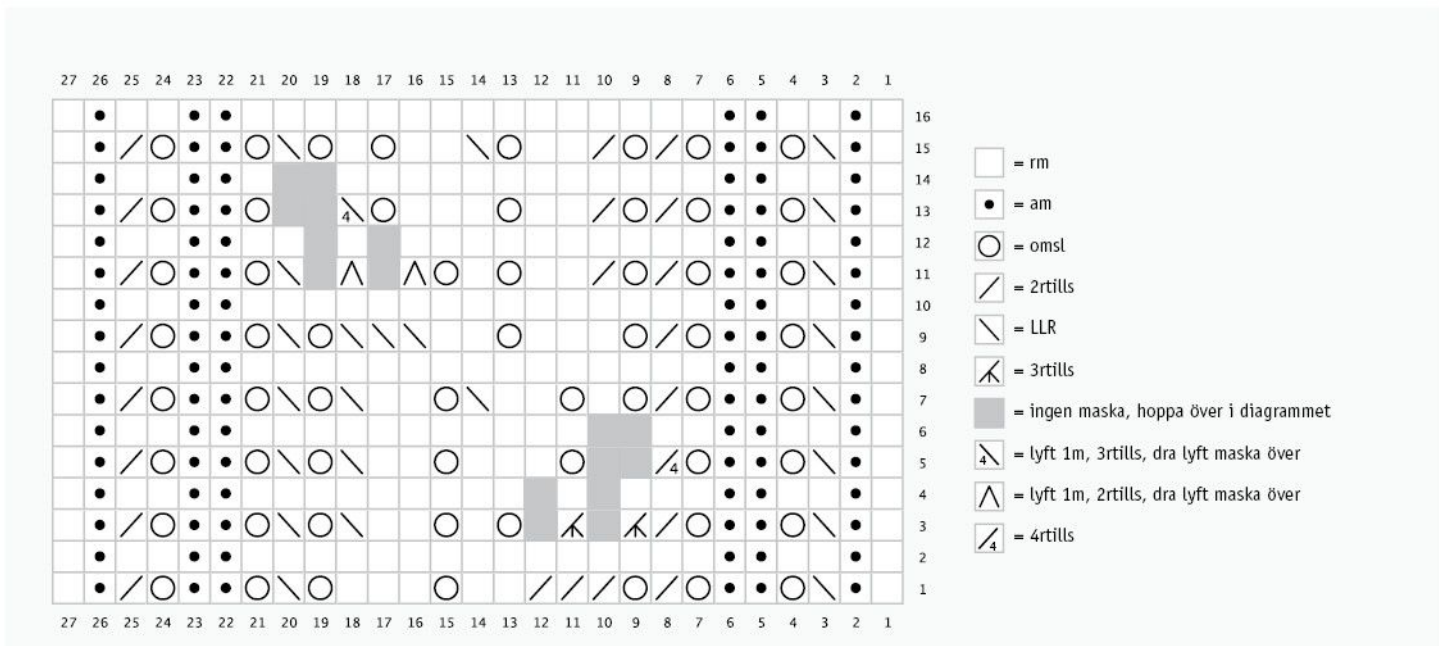
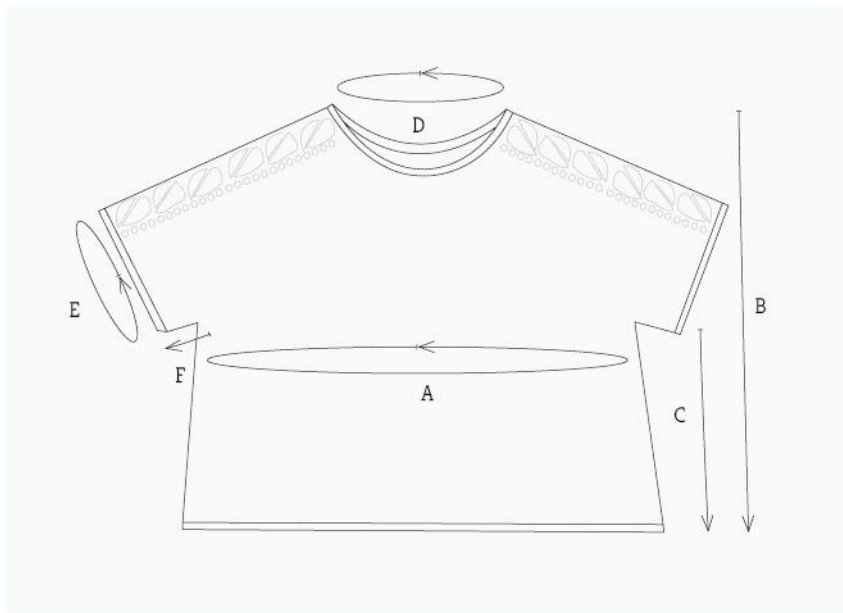
Sy ihop alla i-cords där de möts runt halslinning, ärmor och kropp innan du fäster alla ändar.

Blöt toppen minst en timme i ljummet vatten (så alla fibrer hinner bli ordentligt genomblöta) och blocka/våtsträck sedan till måtten enligt måttskissen. Rulla ihop handdukar och stoppa genom ärmarna så får du en fin sträckning på spetsen och slipper en blockningskant mitt över spetspartiet.

MÅTTSKISS

A: Övervidd = Ca 116(124)133(143)159(169)179(189) cm

B: Hel längd = Ca 47(48)49(50)51(52)53(53) cm
C: Längd kropp = Ca 25(25)25(25)26(26)27(26) cm
D: Halsringning = Ca 66(65)70(70)75(80)80(85) cm
E: Ärmvidd = Ca 32(33)35(38)42(47)49(52) cm
F: Ärmlängd = Ca 5(5)6(6)7(7)8(8) cm
 Pilarna i skissen visar även stickriktningen



Tips & Råd

Garnalternativ: Observera att masktäthet, garnåtgång samt den slutliga formen kan variera vid byte av garn (även med garn i samma garngrupp).

För att undvika frågetecken: Tänk på att läsa igenom beskrivningen noga innan du påbörjar ditt arbete.

Masktäthet: Sticka/virka alltid en provlapp enligt rekommendationen. Stämmer det inte med masktätheten som anges, prova med tunnare eller grövre stickor/virknål. Om masktätheten inte stämmer kan resultatet få fel mått och form.

Markera storleken du stickar/virkar så är det lättare att följa beskrivningstexten.

Diagram: Det underlättar att följa med i diagrammet om du sätter en linjal längs med den rad du stickar/virkar.

Tips för handfärgat garn: Se till att från början ha tillräckligt med garn så det räcker till hela projektet då garnet kan variera i färg från parti till parti. Växla gärna mellan att sticka två varv från en härva och två varv från en annan för att få en jämnare blandning mellan färgerna.

Förkortningar

Stickning

am=avig maska/aviga maskor, arb=arbetet, avigs/AS=avigsidan, avm=avmaska, bakst=bakstycke, bf/bfg=bottenfärg, bmb=bakre maskbågen, cm:s=centimeters, db-int=dubbelintagning, döhpt=dubbel överdragshoptagning, enl=enligt, fg=färg, flm/LM=flytta markör/lyft markör, fmb=främre maskbågen, framst=framstycke, förkl=förklaringar, ggr=gånger, hopt=hoptagning, int=intagning, kantm=kantmaska, m=maska/maskor, mb=maskbåge, mf/mfg=mönsterfärg, omsl=omslag, plm/PM=placera markör, rest=resterande, rm=rät maska/räta maskor, räts/RS=rätsidan, rätst=rätstickning, slätst=slätstickning, st=sticka/stickor, tills=tillsammans, uppr=upprepa, v=varv, vr=vriden/vridna, v:s=varvs, ytterl=ytterligare, öhpt=överdragshoptagning, ökn=ökning

Virkning

arb=arbetet, avigs/AS=avigsidan, bakst=bakstycke, bf/bfg=bottenfärg, bmb=bakre maskbågen, cm:s=centimeters, dst=dubbelstolpe, enl=enligt, fg=färg, fmb=främre maskbågen, flm/LM=flytta markör/lyft markör, fm=fast maska/fast maskor, förkl=förklaringar, ggr=gånger, hopt=hoptagning, hopv=hopvirkade, hst=halvstolpe, kantm=kantmaska, lm=luftmaska, lmb=luftmaskbåge, m=maska/maskor, mb=maskbåge, mf/mfg=mönsterfärg, omsl=omslag, plm/PM=placera markör, rest=resterande, räts/RS=rätsidan, st=stolpe, st-gr=stolpgrupp, sm=smygmaska, tills=tillsammans, uppr=upprepa, v=varv, v:s=varvs, ytterl=ytterligare, ökn=ökning, 3-dst=tredubbel stolpe, 5-lmb=luftmaskbåge med 5 lm