

Järbo
GARN®

92466
ALPE



'Bubbelgum' - långärmad tröja med mönsterok

Läcker långärmad tröja som stickas uppifrån och ner. Passar lika bra i stan som i skidbacken. Tröjan finns även som kortärmad. Stickas i Alpe, ett underbart garn i 100 % ull.

GARNKVALITÉ Alpe (100 % ull. Nystan ca 50 g = 100 m)

MASKTÄTHET Ca 19 m x 27 v slätst på st 4 = 10 x 10 cm. Ca 20 m och 26 v mönsterst på st 4 = 10 cm.

GARNALTERNATIV Garngrupp 5 (**OBS!** Garnåtgång & form kan variera vid byte av garn)

STORLEKAR XS(S)M(L)XL(2XL)3XL(4XL)

STORLEKAR-EU 32-34(36-38)40-42(44-46)48-50(52-54)56-58(60-62)

ÖVERVIDD Ca 88(96)104(112)122(132)142(152) cm

LÄNGD Ca 52(54)56(58)60(62)64(66) cm

ÄRMLÄNGD Ca 44(45)46(47)48(49)49(49) cm = underärm

GARNÅTGÅNG

Fg 1: Ca 125(150)150(175)200(225)250(275) g (fg 36115, mörkrosa)

Fg 2: Ca 300(350)350(400)450(500)550(600) g (fg 36114, ljusrosa)

Fg 3: Ca 20(20)20(20)20(20)25(25) g (fg 36110, turkos)

Fg 4: Ca 20(20)20(25)25(30)30(35) g (fg 36112, grön)

Fg 5: Ca 10(10)10(10)10(10)10(10) g (fg 36109, gul)

Fg 6: Ca 50(50)50(75)75(100)100(125) g (fg 36119, naturvit)

RUNDSTICKA 3 mm, 40 och 80 cm och 4 mm, 60 och 80 cm

STRUMPSTICKOR 3 och 4 mm

TILLBEHÖR Stickmarkörer

Matchande kortärmad tröja: [92464](#)

FÖRKLARINGAR

Öka 1m: Tag upp tråden mellan 2 m, vrid och sticka den rät.

OBS! VIKTIGT

Arbetet stickas uppifrån och ner. Det gör att det är lätt att prova plagget och anpassa längderna efter de egna måtten. För att prova plagget behövs 2 rundst 80 cm långa (för de större storlekarna behövs 3 rundst). Vill man korta längderna på detta plagget och vill ha mönsterbårderna nertill ska man börja sticka diagram 2 ca 8 cm innan den längd man själv valt.

OKET

Tröjan stickas uppifrån och ner. Lägg med rundst 3, 40 cm och fg 1 upp 130(134)140(146)152(158)164(170) m och sticka resår 1 rm, 1 am i 3 cm. Byt till rundst 4 och sticka slätst = alla v räta. Sticka mönster enl diagram 1. Byt till den längre rundst när rundst känns liten. Efter diagrammet stickas med fg 2. Sticka 1(2)3(4)4(5)4(7) v och öka på det 1:a(2:a)2:a(2:a)2:a(3:e)2:a(4:e) varvet, 4(0)2(6)2(4)0(2) m jämnt fördelade. Det finns nu 250(264)278(300)320(346)366(392) m på stickan. På nästa v delas för bak-och framstycke samt ärmar. Sätt de första 49(51)52(56)58(62)64(68) m på en tråd = första ärmen, lägg upp 8(10)12(12)14(14)16(16) m = under ärmen, sticka 76(81)87(94)102(111)119(128) m = framstycket, sätt nästa 49(51)52(56)58(62)64(68) m på en tråd = andra ärmen, lägg upp 8(10)12(12)14(14)16(16) m = under ärmen, sticka 76(81)87(94)102(111)119(128) m = bakstycket,

BAK- OCH FRAMSTYCKE

OBS! Måtten tas härifrån nu. Sätt en markör mitt på bakstycket och mät därifrån.

Sticka med rundst 4 och fg 2 de första 8(10)12(12)14(14)16(16) m = under ärmen, sticka 76(81)87(94)102(111)119(128) m = framstycket, sticka 8(10)12(12)14(14)16(16) m = under ärmen, 76(81)87(94)102(111)119(128) m = bakstycket. Sticka nu runt i slätst över samtliga 168(182)198(212)232(250)270(288) m. När arb från ärmhålet mäter 21(22)23(24)25(26)27(28) cm minskas 0(2)0(2)4(4)0(0) m jämnt fördelade över v. Sticka mönster enl diagram 2 i 17 v. Byt till rundst 3 och fg 1. Sticka 1 rätt v, resår 1 rm, 1 am i 3 v. Maska av i resår så kanten inte strama.

ÄRMAR

Markera mitten på de upplagda maskorna under ärmen för bak-och framstycke. Plocka från mitten med rundst 4 och fg 2 upp 1 m i varje m på de första 4(5)6(6)7(7)8(8) m, sticka de 49(51)52(56)58(62)64(68) m på tråden, plocka upp 4(5)6(6)7(7)8(8) m. Sticka nu med strumpst 4 runt i slätst och fördela m jämnt på 4 stickor. Sätt en markering mellan första och sista m. Minska på första v 1(1)0(0)0(0)0(0) m. När ärmen mäter 3 cm görs 1 int på var sida om markeringen. Int = innan markeringen: 2 m tills rätt, efter markeringen: lyft 1 m, 1 rm, dra den lyfta m över den sista m. Upprepa intv med 4½(5)4(4½)4(4½)3½(3) cm:s mellanrum tills det finns 42(48)48(54)54(60)60(60) m på stickan. När arb mäter 36(37)38(39)40(41)41(41) cm stickas mönster enl diagram 2 i 17 v. Byt till rundst 3 och fg 1. Sticka 1 rätt v, resår 1 rm, 1 am i 3 v. Maska av i resår så kanten inte strama.

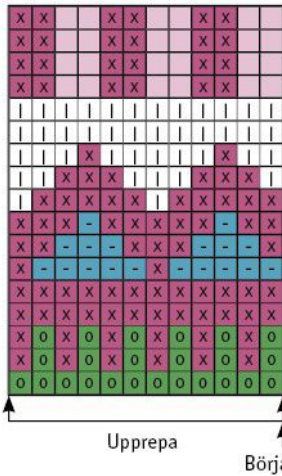
MONTERING

Spänn ut plagget efter de i beskrivningen angivna måtten. Fukta plagget och låt det torka. Pressa försiktigt med en fuktig handduk på kanterna nertill.



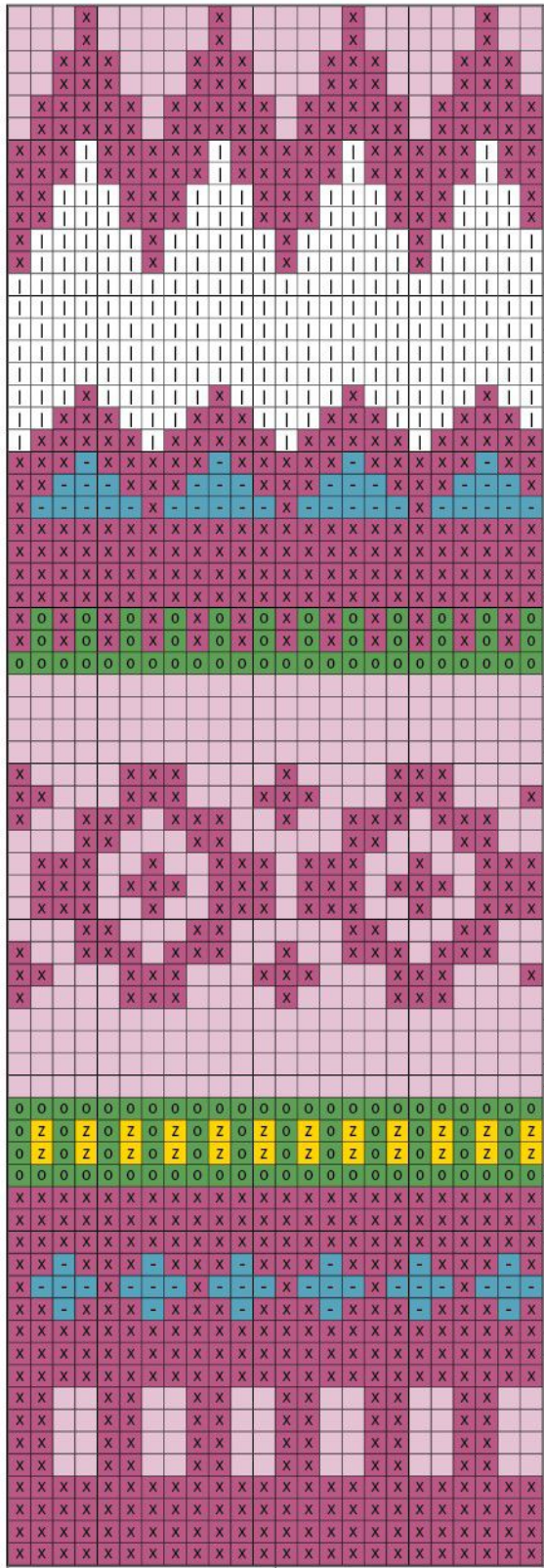
- x = fg 1
- = fg 2
- = fg 3
- o = fg 4
- z = fg 5
- | = fg 6

DIAGRAM 2



Bak- och framstycke:
Minska på detta v: 0(0)2(2)0(2)2(0) m
Ärmar:
Minska på detta v 2(0)0(2)2(4)4(0) m

DIAGRAM 1



← Öka på detta v: 18(18)18(18)18(24)30(30) m = 246(264)276(294)318(342)366(390) m

← Stickas enbart av stl (S)M(L)XL(2XL)3XL(4XL)

← Stickas enbart av stl 2XL(3XL)4XL

← Stickas enbart av stl 3XL(4XL)

← Öka på detta v: 16(20)20(24)24(28)30(30) m = 228(246)258(276)300(318)336(360) m

← Stickas enbart av stl L(XL)2XL(3XL)4XL

← Stickas enbart av stl 3XL(4XL)

← Öka på detta v: 20(22)22(24)24(26)30(30) m = 212(226)238(252)276(290)306(300) m

← Stickas enbart av stl M(L)XL(2XL)3XL(4XL)

← Stickas enbart av stl XL(2XL)3XL(4XL)

← Öka på detta v: 28(28)32(36)40(40)44(52) m = 192(204)216(228)252(264)276(300) m

← Stickas enbart av stl M(L)XL(2XL)3XL(4XL)

← Stickas enbart av stl XL(2XL)3XL(4XL)

← Öka på detta v: 16(20)20(20)28(32)32(36) m = 164(176)184(192)212(224)232(248) m

← Stickas enbart av stl L(XL)2XL(3XL)4XL

← Stickas enbart av stl 3XL(4XL)

← Öka på detta v: 16(20)20(20)24(28)28(32) m = 148(156)164(172)184(192)200(212) m

← Stickas enbart för stl XL(2XL)3XL(4XL)

← Börja här stl XS(S). Öka på detta v: 2(2)4(6)8(6)8(10) m = 132(136)144(152)160(164)172(180) m

← Börja här stl M(L)

← Börja här stl XL(2XL)

← Börja här stl 3XL(4XL)

OBS! Alla ökningar görs jämnt fördelade över v.

Tips & Råd

Garnalternativ: Observera att masktäthet, garnåtgång samt den slutliga formen kan variera vid byte av garn (även med garn i samma garngrupp).

För att undvika frågetecken: Tänk på att läsa igenom beskrivningen noga innan du påbörjar ditt arbete.

Masktäthet: Sticka/virka alltid en provlapp enligt rekommendationen. Stämmer det inte med masktätheten som anges, prova med tunnare eller grövre stickor/virknål. Om masktätheten inte stämmer kan resultatet få fel mått och form.

Markera storleken du stickar/virkar så är det lättare att följa beskrivningstexten.

Diagram: Det underlättar att följa med i diagrammet om du sätter en linjal längs med den rad du stickar/virkar.

Tips för handfärgat garn: Se till att från början ha tillräckligt med garn så det räcker till hela projektet då garnet kan variera i färg från parti till parti. Växla gärna mellan att sticka två varv från en härva och två varv från en annan för att få en jämnare blandning mellan färgerna.

Förkortningar

Stickning

am=avig maska/aviga maskor, arb=arbetet, avigs/AS=avigsidan, avm=avmaska, bakst=bakstycke, bf/bfg=bottenfärg, bmb=bakre maskbågen, cm:s=centimeters, db-int=dubbelintagning, döhpt=dubbel överdragshoptagning, enl=enligt, fg=färg, flm=flytta markör, fmb=främre maskbågen, framst=framstycke, förkl=förklaringar, ggr=gångar, hopt=hoptagning, int=intagning, kantm=kantmaska, m=maska/maskor, mb=maskbåge, mf/mfg=mönsterfärg, omsl=omslag, plm=placera markör, rest=resterande, rm=rät maska/räta maskor, räts/RS=rätsidan, rätst=rätstickning, slätst=slätstickning, st=sticka/stickor, tills=tillsammans, uppr=upprepa, v=varv, vr=vriden/vridna, v:s=varvs, ytterl=ytterligare, öhpt=överdragshoptagning, ökn=ökning

Virkning

arb=arbetet, avigs/AS=avigsidan, bakst=bakstycke, bf/bfg=bottenfärg, bmb=bakre maskbågen, cm:s=centimeters, dst=dubbelstolpe, enl=enligt, fg=färg, fmb=främre maskbågen, flm=flytta markör, fm=fast maska/fast maskor, förkl=förklaringar, ggr=gångar, hopt=hoptagning, hopv=hopvirkade, hst=halvstolpe, kantm=kantmaska, lm=luftmaska, lmb=luftmaskbåge, m=maska/maskor, mb=maskbåge, mf/mfg=mönsterfärg, omsl=omslag, plm=placera markör, rest=resterande, räts/RS=rätsidan, st=stolpe, st-gr=stolpgrupp, sm=smygmaska, tills=tillsammans, uppr=upprepa, v=varv, v:s=varvs, ytterl=ytterligare, ökn=ökning, 3-dst=tredubbel stolpe, 5-lmb=luftmaskbåge med 5 lm