

Järbo
GARN®

92451
ALPE



'Thor' - arantröja

Tröjan 'Thor' är designad för dig som gillar det autentiska och älskar traditioner i en modern tappning.

GARNKVALITÉ Alpe (100 % ren ny ull. Nystan ca 50 g = 100 m)

MASKTÄTHET Ca 22 m x 24 v i aranmönstret = 10 x 10 cm.

GARNALTERNATIV Garngrupp 5 (OBS! Garnmängd & form kan variera vid byte av garn)

STORLEKAR-UNISEX XS(S)M(L)XL(2XL)3XL(4XL)

ÖVERVIDD Ca 95(102)109(120)129(136)143(151) cm

HEL LÄNGD

Herr: Ca 63(64)65(66)67(68)69(69) cm

Dam: Ca 60(61)62(63)64(65)66(66) cm

ÄRMLÄNGD

Herr: Ca 55(55)55(54)54(53)53(52) cm

Dam: Ca 51(51)51(50)50(49)49(48) cm

GARNÅTGÅNG

Herr: Ca 650(700)750(850)900(1000)1050(1100) g (fg 36116, vanilla white)

Dam: Ca 600(650)700(800)900(900)1000(1050) g (fg 36116, vanilla white)

STRUMPSTICKOR 4 och 4½ mm

RUNDSTICKA 4 och 4½ mm, 40 och 80-120 cm

TILLBEHÖR Markörer

FÖRKLARINGAR

Tröjan är stickad i ett aranflätmönster och har en rymlig passform. Tröjan rundstickas upp till ärmhålen, sedan delas arbetet i fram- och bakstycke, som därifrån stickas var för sig fram och tillbaka. Ärmarna stickas nedifrån och upp. När det endast står ett tal i texten gäller det för alla storlekar. Tröjan kan med fördel fuktas med vatten och ligga i press över natten.

2/2 resår: *2 rm, 2 am*, upprepa *-* v ut.

Mönster: Stickas enligt diagram A på bålen och diagram B på ärmarna. Markörer placeras ut enligt diagrammet (plm) och förklaras även i texten - de hjälper till att förstå och överblicka diagrammet.

Ärmhålskant: 1:a m stickas rm på alla v.

Ökning på ärmarna: Ta upp tråden mellan m, sticka den vriden rät. Ökningarna görs med 1 m efter första m och 1 m före sista m på v = 2 m/ökningsv. De nya m stickas naturligt in i dubbel mosstickning.

Vr rm: rm stickas i bakre maskbågen.

BÅL

Lägg upp 208(224)240(264)284(300)316(332) m på rundsticka 4 mm. Ta ihop till en ring och rundsticka 2/2 resår i 8 cm. På sista v placeras markörer ut enligt följande: Vid varvstart, plm, sticka 6(10)14(20)10(14)18(22) m, plm (mellan dessa markörer stickas dubbel mosstickning enligt diagram A). *Sticka 6 m, plm, 20 m, plm, 4 m, plm*, upprepa *-* totalt 3(3)3(3)4(4)4(4) ggr (på dessa 90(90)90(90)120(120)120(120) m stickas mönster enligt diagram A). Sticka 2 am (enligt diagram A), plm. Sticka 6(10)14(20)10(14)18(22) m, plm (mellan dessa markörer stickas dubbel mosstickning enligt diagram A och samtidigt är det markeringen för sidsömmen). Upprepa markörplaceringarna på bakstyckets m.

På nästa v byts till rundsticka 4½ mm. Fortsätt sticka flätmönstret enligt diagram A. Låt markörerna sitta kvar hela arbetet, eller ta bort dem när du har kommit in i mönstret. När arb från nederkanten mäter, **herr:** 41(40)40(40)39(39)39(38) cm och **dam:** 38(37)37(37)36(36)36(35) cm, delas arb med 104(112)120(132)142(150)158(166) m för fram- resp. bakstycke.

Fram- och bakstycket stickas härifrån fram och tillbaka på rundsticka och mönstret fortsätter enligt diagram A.

FRAMSTYCKE

Halsringning: När arb från nederkanten mäter **herr:** 55(55)56(56)57(57)57(57) cm och **dam:** 52(52)52(53)53(54)54(54) cm, stickas från rätsidan 45(49)52(57)62(66)69(73) m. Härifrån stickas var sida om halsringningen för sig och du maskar av i mitten av arb. Vänd och sticka först vänster sida. Avm från avigsidan på vartannat v 3,2,2,1,1,1,1 (3,3,2,1,1,1,1) 3,3,2,1,1,1,1 (3,3,3,1,1,1,1) 3,3,3,2,1,1,1 (3,3,3,2,1,1,1) 3,3,3,2,1,1,1 (4,3,3,2,1,1,1) m. Sticka sedan rakt till arb från nederkanten mäter **herr:** 63(64)65(66)67(68)69(69) cm och **dam:** 60(61)62(63)64(65)66(66) cm. Maskas av de 34(37)40(44)48(52)55(58) m för axeln. Sätt de mittersta

14(14)16(18)18(18)20(20) m på en maskhållare och sticka höger sida på samma sätt, men avm görs på rätsidan istället.

BAKSTYCKE

Sticka rakt upp till arb från nederkanten mäter **herr:** 63(64)65(66)67(68)69(69) cm och **dam:** 60(61)62(63)64(65)66(66) cm. Maska på rätsidan av 34(37)40(44)48(52)55(58) m för ena axeln, sätt nackens 36(38)40(44)46(46)48(50) m på en maskhållare, maska av 34(37)40(44)48(52)55(58) m för andra axeln.

ÄRMAR

Lägg upp 52(52)56(60)60(64)64(68) m på strumpstickor 4 mm. Ta ihop till en ring och rundsticka 2/2 resår i, **herr:** 12 cm och **dam:** 8 cm. På sista v placeras markörer ut enligt följande: Vid varvstart, plm, sticka 4(4)6(2)2(4)4(6) m, plm (mellan dessa markörer stickas dubbel mosstickning enligt diagram B). *Sticka 6 m, plm*, upprepa *-* totalt 2(2)2(3)3(3)3(3) ggr (på dessa 12(12)12(18)18(18)18(18) m stickas flätmönster enligt diagram B). Sticka 20 m, plm (på dessa m stickas 'den stora X-flätan' enligt diagram B). *Sticka 6 m, plm*, upprepa markörplaceringarna *-* totalt 2(2)2(3)3(3)3(3) ggr (på dessa 12(12)12(18)18(18)18(18) m stickas flätor enligt diagram B). Sticka de resterande 4(4)6(2)2(4)4(6) m (på dessa m stickas dubbel mosstickning enligt diagram B). Mönstret stickas på hela ärmen. Byt till strumpstickor 4½ mm. Fortsätt med mönstret och öka enligt förklaringar, totalt 23(26)27(27)30(31)34(35) ggr enligt följande för resp storlek: vart 4:e v (vart 4:e v) växelvis vart 3:e och 4:e v (växelvis vart 3:e och 4:e v) vart 3:e v (vart 3:e v) växelvis vartannat och vart 3:e v (växelvis vartannat och vart 3:e v). Byt gärna till rundsticka när det passar. Fortsätt rakt upp till arb från resåren mäter 43(43)43(42)42(41)41(40) cm. Maska av ärmens 98(104)110(114)120(126)132(138) m. Sticka andra ärmen lika.

MONTERING

Sy axelsömmarna. Sy i ärmarna.

HALSKANT

På rundsticka 4 mm plockas ca 88(96)104(108)116(120)124(128) m upp, inkl m från maskhållarna. Maskantalet ska vara jämnt delbart med 4. Sticka 1:a v med vr rm (se förklaringar), sedan 2/2 resår i 14 cm. Maska av alla m.

DIAGRAM A

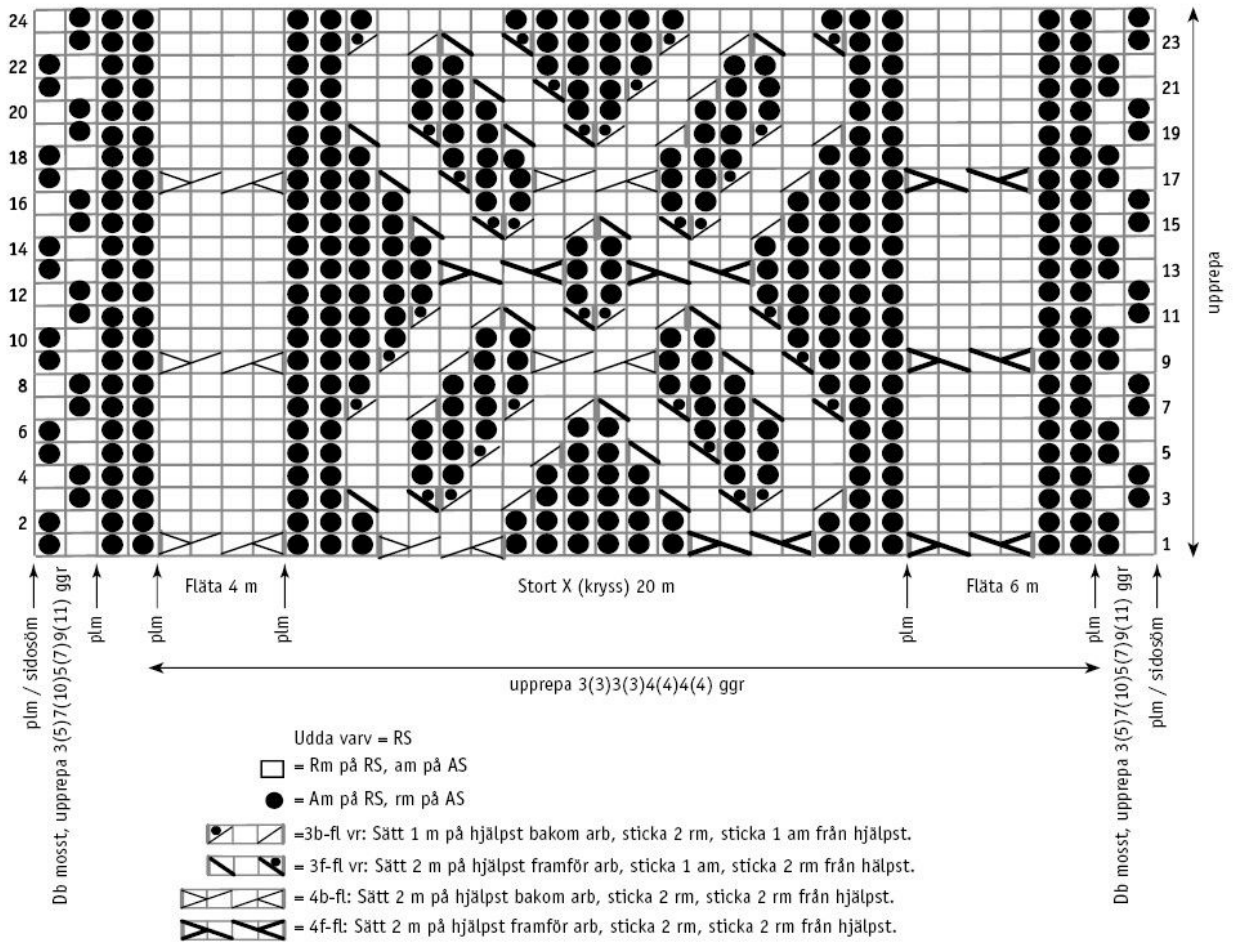
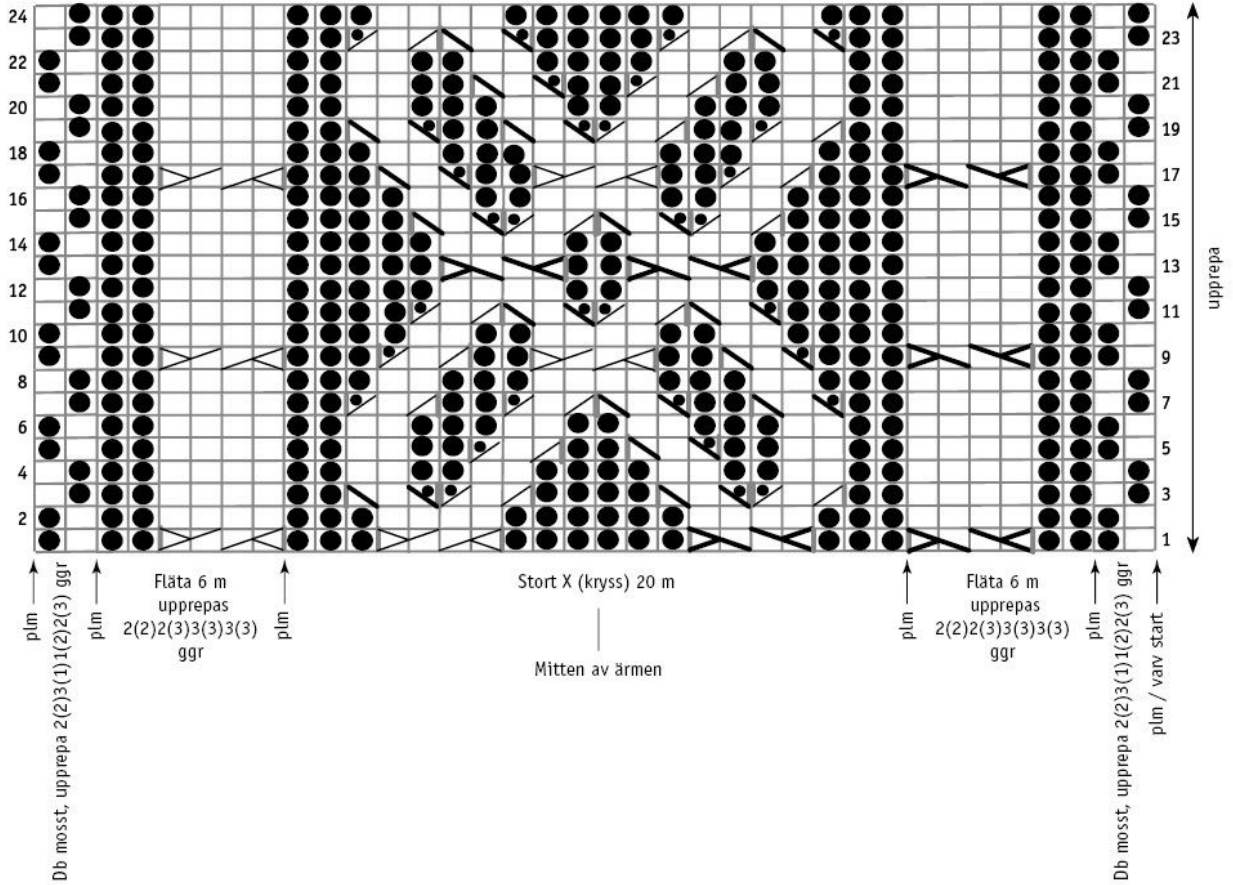


DIAGRAM B



Tips & Råd

Garnalternativ: Observera att masktäthet, garnåtgång samt den slutliga formen kan variera vid byte av garn (även med garn i samma garngrupp).

För att undvika frågetecken: Tänk på att läsa igenom beskrivningen noga innan du påbörjar ditt arbete.

Masktäthet: Sticka/virka alltid en provlapp enligt rekommendationen. Stämmer det inte med masktätheten som anges, prova med tunnare eller grövre stickor/virknål. Om masktätheten inte stämmer kan resultatet få fel mått och form.

Markera storleken du stickar/virkar så är det lättare att följa beskrivningstexten.

Diagram: Det underlättar att följa med i diagrammet om du sätter en linjal längs med den rad du stickar/virkar.

Tips för handfärgat garn: Se till att från början ha tillräckligt med garn så det räcker till hela projektet då garnet kan variera i färg från parti till parti. Växla gärna mellan att sticka två varv från en härva och två varv från en annan för att få en jämnare blandning mellan färgerna.

Förkortningar

Stickning

am=avig maska/aviga maskor, arb=arbetet, avigs/AS=avigsidan, avm=avmaska, bakst=bakstycke, bf/bfg=bottenfärg, bmb=bakre maskbågen, cm:s=centimeters, db-int=dubbelintagning, döhpt=dubbel överdragshoptagning, enl=enligt, fg=färg, flm=flytta markör, fmb=främre maskbågen, framst=framstycke, förkl=förklaringar, ggr=gångar, hopt=hoptagning, int=intagning, kantm=kantmaska, m=maska/maskor, mb=maskbåge, mf/mfg=mönsterfärg, omsl=omslag, plm=placera markör, rest=resterande, rm=rät maska/räta maskor, räts/RS=rätsidan, rätst=rätstickning, slätst=slätstickning, st=sticka/stickor, tills=tillsammans, uppr=upprepa, v=varv, vr=vriden/vridna, v:s=varvs, ytterl=ytterligare, öhpt=överdragshoptagning, ökn=ökning

Virkning

arb=arbetet, avigs/AS=avigsidan, bakst=bakstycke, bf/bfg=bottenfärg, bmb=bakre maskbågen, cm:s=centimeters, dst=dubbelstolpe, enl=enligt, fg=färg, fmb=främre maskbågen, flm=flytta markör, fm=fast maska/fast maskor, förkl=förklaringar, ggr=gångar, hopt=hoptagning, hopv=hopvirkade, hst=halvstolpe, kantm=kantmaska, lm=luftmaska, lmb=luftmaskbåge, m=maska/maskor, mb=maskbåge, mf/mfg=mönsterfärg, omsl=omslag, plm=placera markör, rest=resterande, räts/RS=rätsidan, st=stolpe, st-gr=stolpgrupp, sm=smygmaska, tills=tillsammans, uppr=upprepa, v=varv, v:s=varvs, ytterl=ytterligare, ökn=ökning, 3-dst=tredubbel stolpe, 5-lmb=luftmaskbåge med 5 lm