

Järbo
GARN®

92241
GLITTRA
TINDRA
CURLY
LADY



MASKTÄTHET

GARNALTERNATIV LADY

STORLEKAR-CL

STORLEKAR-ÅLDER

ÖVERVIDD

HEL LÅNGD

ÄRMLÅNGD

GARNÅTGÅNG

'CRAZY SANTA' – ROLIG JULTRÖJA TILL BABY

Lady (100 % Akryl. Nystan ca 50 g = 125 m) Glitter: 97% Akryl, 3% Polyester.

Tindra (100 % Polyester. Nystan ca 50 g = 90 m)

Curly (77% Ull "Superwash", 13% Mohair, 10% Akryl. Nystan ca 100 g = 195 m)

Glittra (60% Cupro, 40% Metallfiber. Nystan ca 20 g = 150 m)

Ca 20 m och 28 v slätst på st 4 mm = 10 x 10 cm

Garngrupp 4 (OBS! Garnåtgång & form kan variera vid byte av garn)

50-56(62-68)74-80(86-92)98-104 cl

0-2(2-6)6-12 mån (1-2)2-4 år

Ca 49(55)59(65)69 cm

Ca 25(28)33(35)39 cm

Ca 14(16)19(23)27 cm

Fg 1: Ca 50(50)50(50)75 g (fg 44941, röd glitter, Lady)

Fg 2: Ca 75(75)100(125)125 g (fg 44234, grön, Lady)

Fg 3: Ca 10-15 g (fg 44205, vit, Lady)

Fg 4: Ca 5-10 g (fg 44211, gul, Lady)

Fg 5: Ca 10-15 g (fg 13501, vit, Curly)

Fg 6: Ca 10-15 g (fg 61204, röd, Tindra)

Fg 7: Ca 5-10 g (fg 61201, vit, Tindra)

Fg 8: restgarn (t.ex fg 44201, svart, Lady)

Fg 9: Ca 5-10 g (fg 18101, silver, Glittra)

3 och 4 mm

3(3)4(4)4 st knappar

Sanna Mård Castman **E-POST** patterns@jarbo.se

GARNUPPLYSNING Järbo Garn AB **E-POST** info@jarbo.se
©COPYRIGHT Järbo Garn AB. Reproduktion och publicering av material och texter är ej tillåten utan medgivande från Järbo Garn AB.

FOTO Lasse Åbom
FOTOMODELLER Ines Andersson Ruonakangas, Ture Strömberg
TACK TILL Furuviksparken
Damponcho: 92286
Diadem: 92183

MED RESERVATION FÖR EVENTUELLA TRYCKFEL.
SE SENASTE VERSIONEN AV BESKRIVNINGEN PÅ www.jarbo.se

STICKOR

TILLBEHÖR

DESIGN & TEXT

STORLEKSGUIDE

Järbo Garn storleksguide: Rörelsevidden på våra plagg i beskrivningen kan variera beroende på plaggtyp och form. För att hitta din storlek rekommenderar vi dig att du först mäter alla mått direkt på kroppen. Därefter bestämmer du själv hur mycket rörelsevidd du vill ha. Barnkläder mäts i centilong (cl). Storlek 38, 44 (Prematur används som benämning på barn födda före 37:e graviditetsveckans utgång och brukar betecknas som för tidigt födda (PT - Pre Term)), 50 cl (ca 0-1 mån) till 170 cl (ca 14 + år). Barnets hela längd mäter du för att få fram rätt cl-storlek. Innerbenets längd mäter du från grenen till hälfoten. **OBS!** Storlekstabell finns på www.jarbo.se.

TIPS & RÅD

- **För att undvika frågetecken:** Tänk på att läsa igenom beskrivningen noga innan du påbörjar ditt arbete.
- **Markera med en färgad penna den storlek du stickar/virkar så är det lättare att följa beskrivningstexten.**
- **Sticka/virka alltid en provlapp:** Vi rekommenderar att du stickar/virkar en provlapp som är ca 12 x 12 cm för att se att du håller den angivna masktätheten. Stämmer masktätheten inte, prova med tunnare eller grövre stickor/virknål.
- **Diagram:** Det underlättar att följa med i diagrammet om du sätter en linjal längs med den rad du stickar/virkar.

FÖRKORTNINGAR

am=avig maska, arb=arbetet, avigs=avigsidan, avm=avmaska, bakst=bakstycke, framst=framstycke, kantm = kantmaska, m=maska/maskor, rest=resten, rm=rät maska, räts=rätsidan, rätst= rätstickning, slätst=slätstickning, st=sticka/stickor, v=varv, ökn=ökning

FÖRKLARINGAR

Öka 1 m: Tag upp tråden mellan 2 m, vrid den och sticka den rät.

Kantmaska (kantm): Yttersta m i var sida stickas rät alla v.

Mönster: Enl diagram.

Knapphål: Avm 2 m vilka åter läggs upp på nästa v.

BAKSTYCKET

Lägg på st 3 mm med fg 2 upp 51(57)63(66)72 m. Byt till st 4 mm och sticka 7 v slätst med början av ett avigt v. Sticka sedan resår 1 rm 2 am innanför kantm i varje sida i 4(4)4(6)6 v. Sticka därefter slätst innanför kantm i varje sida rest av arb. OBS! Justera på sista v så att maskantalet blir 51(57)63(67)72m, det är bara på de 2 största storlekarna som man behöver justera. När arb mäter ca 24(27)32(34)38 cm avm för nacken de mittersta 17(19)21(23)23 m och sticka klart varje sida för sig.

Vänster sida: Avm ytterl 2 m för nacken. Samtidigt med den andra avm för nacken, byt till st 3 mm och sticka 4 v resår 1 rm 2 am innanför kantm i var sida på axelns m. Maska av i resår.

Höger sida: Avm ytterl 2 m för nacken. Sätt axelns m på en tråd att vänta.

FRAMSTYCKET

Lägg på st 3 mm med fg 1 upp 51(57)63(66)72 m. Byt till st 4 mm och sticka 7 v slätst med början av ett avigt v. Sticka sedan resår 1 rm 2 am innanför kantm i varje sida i 4(4)4(6)6 v. Sticka därefter slätst innanför kantm i varje sida rest av arb. OBS! Justera på sista v maskantalet på samma sätt som bakst = 51(57)63(67)72 m. Sticka 2(8)6(8)14 v. Fortsätt enl följ: kantm + 12(16)15(17)20 m med fg 1, mönster enl diagram B(B)A(A)A över 24(24)30(30)30 m, 13(15)16(18)20 m + kantm med fg 1. Efter avslutat diagram sticka med fg 2 rest av arb. När arb mäter ca 21(24)28(30)34 cm, bör vara 2(6)2(12)10 v efter avslutat diagram, avm för halsen de mittersta 7(9)11(13)13 m och sticka klart varje sida för sig.

Vänster sida: Avm ytterl vartannat v 2-2-1-1 m för halsringn. **OBS!** När det återstår 6 v till full längd sticka resår lika bakst. Maska av i resår. OBS! Gör 2(2)3(3)3 st knapphål mitt på resåren. Placera ett ca 1-1½ cm från sidan, ett ca 1-1½ cm från halskanten och ett mittemellan för de storlekar som ska ha 3 knapphål.

Höger sida: Avm ytterl 2 m för nacken. Sätt axelns m på en tråd att vänta.

ÄRMAR

OBS! Läs igenom hela texten innan du börjar.

Lägg på st 4 mm med 1 tråd av fg 1 och 1 tråd av fg 6 upp 30(34)36(38)40 m. Sticka rätst i 2(2)3(3)3 cm. Första och sista v = avigs. Öka på sista v 3 m jämnt fördelat = 33(37)39(41)43 m. Fortsätt i slätstickning nu enbart med fg 1 innanför kantm i varje sida. Sticka 2(4)6(14)16 v. Sticka sedan mönster enl diagram C i 16 v och därefter rest av arb med fg 2.

OBS! Gör ökningarna enl följ: När **arb** mäter ca 3 cm öka 1 m i varje sida innanför kantm. Upprepa ökn med ca 2(1½)1½(1)2 cm:s mellanrum ytterl 5(7)8(10)10 ggr = 45(53)57(63)65 m på stickan. När arb mäter ca 14(16)19(23)27 cm maska av alla m rakt på ett v från räts.

MONTERING

Spänn ut delarna efter angivna mått mellan fuktiga dukar och låt dem torka.

Framstycket: Brodera en näsa med fg 1 enl diagrammet. Brodera 2 ögon med fg 8 enl diagrammet. Använd plattsöm, se förkl. Brodera med fg 8 konturer utmed ansiktet enl diagram. Använd efterstygn, se förkl. Gör en pom-pomboll med fg 1 och fg 2 ca 2½-3 cm i diameter (eller valfri storlek) enl förkl. Sy fast den i toppen av mössan på framstycket. Om man inte vill göra en boll, kan man brodera en boll med plattsöm. Använd 1 tråd fg 1 och 1 tråd fg 2. Brodera konturer utmed mössans kanter med fg 8. Brodera snöflingor enl förkl och skiss med fg 9, eller enl eget önskemål.

Sticka ihop höger axelsöm enl följ: Du behöver 3 stickor 3 mm. Sätt bakst axelm på en st 3 mm och framst axelm på en st 3 mm. Håll bägge stickorna i vänster hand med avigsidorna utåt. Sticka ihop första m från varje sticka = 1 m på höger sticka. Gör samma sak med nästa par m från stickorna i vänster hand och drag den första ihopstickade m över den andra ihopstickade m. Fortsätt på samma sätt v ut.

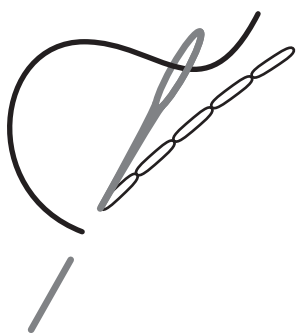
Halskant: Plocka från räts med st 3 mm och fg 2 upp ca 60(63)69(72)72 m runt halsring och sticka resår 1 rm 2 am innanför kantm i varje sida. OBS! Första v blir från avigsidan och då börjar resåren med 1 am 2 rm. Sticka 5 v och maska av i resår. **OBS!** Gör ett knapphål mitt på kanten i början av resåren på framst så att den stämmer överens med knapphålen på axeln.

Ärmar: Brodera maskorna på första varvet i vitt i zickzackmönstret med fg 7. Brodera maskorna på första varvet med grönt i zickzackmönstret med fg 9. Använd maskstygn, se förkl.

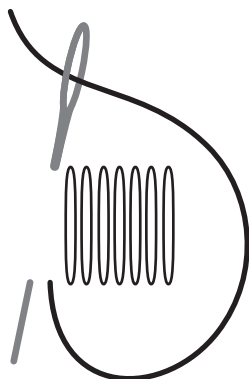
Mät ut ett ärmsåldjup på fram- och bakst till ca: 11(12½)13½(14½)15 cm. Sy i ärmarna.

Sy ihop sid- och ärmsömmarna. Använd kantm till sömsmän. Tänk på att rullkanten nedtill viker sig utåt så att du syr ihop från andra sidan. Sy i knappar på resårkanten på vänster axel på bakst.

Efterstygn



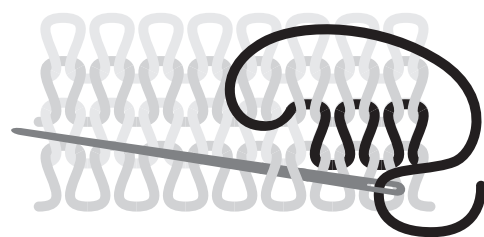
Plattsöm



Snöflinga



Maskstygn



Pom-pomboll

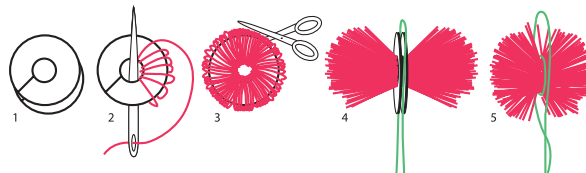
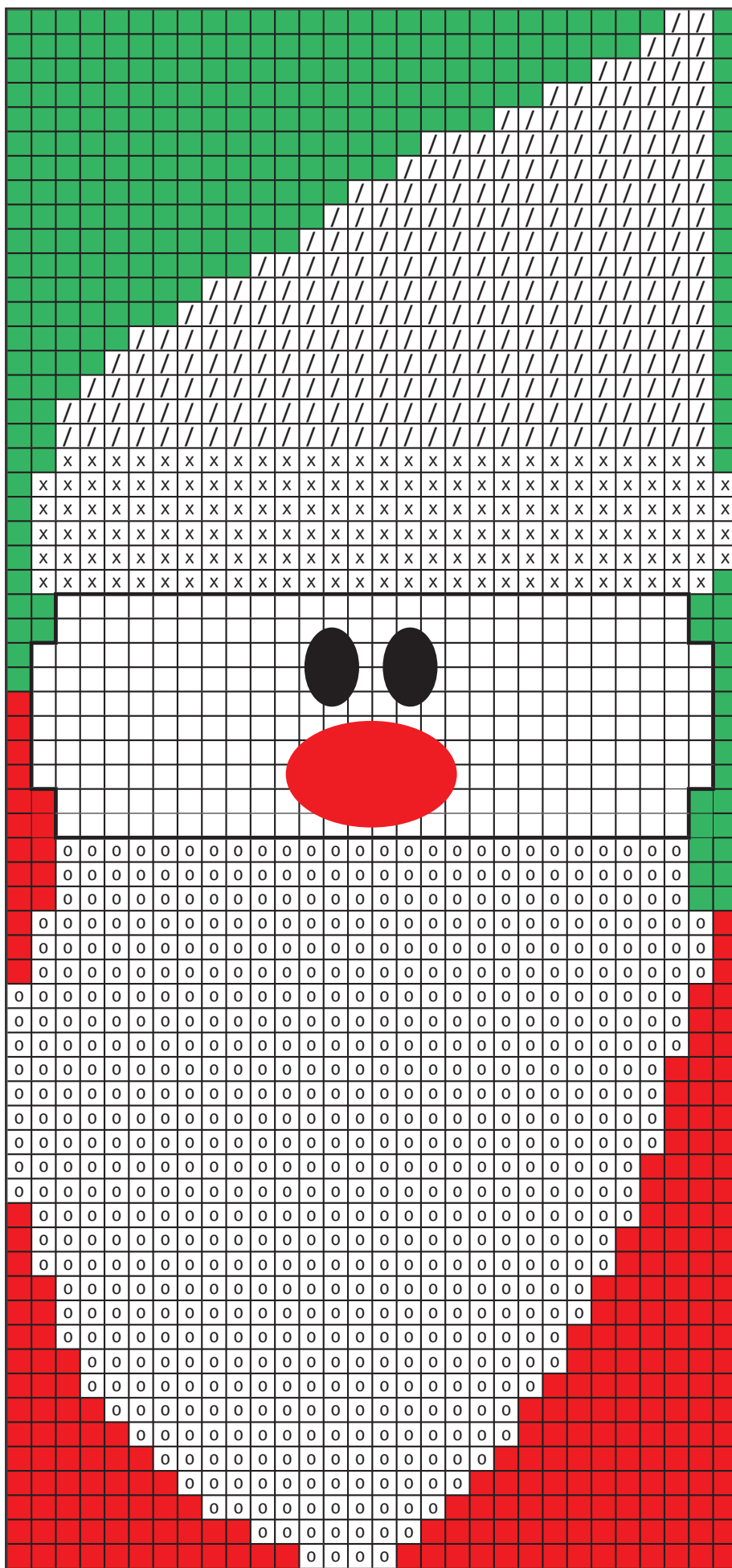


DIAGRAM A



← Sluta här

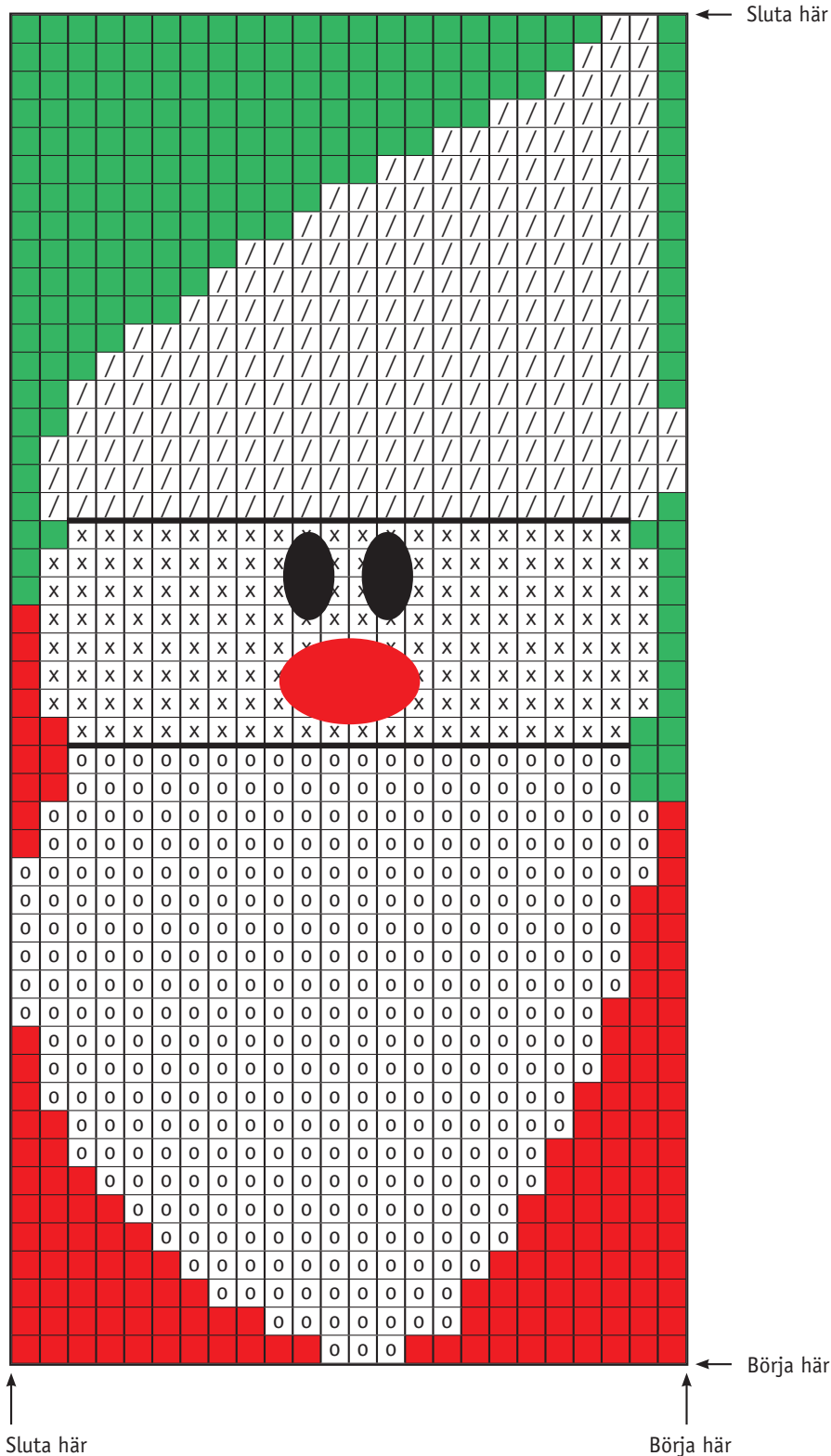
TECKENFÖRKLARING

-  = fg 1
-  = fg 1
-  = fg 2
-  = fg 3
-  = fg 4
-  = fg 5
-  = fg 7

↑ Sluta här

↑ Börja här

DIAGRAM B

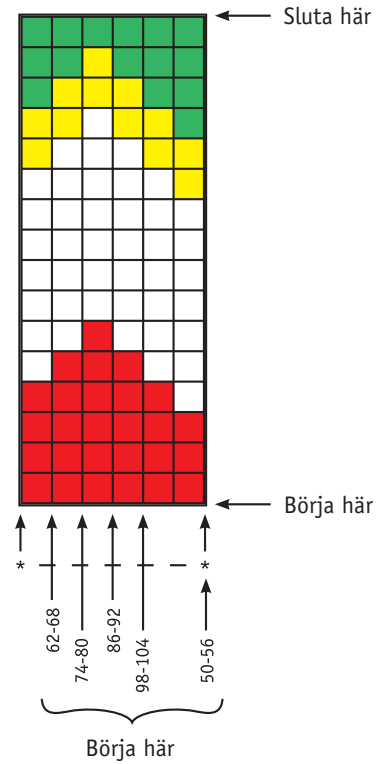


Sluta här

Börja här

OBS! När du byter till fg 2 på diagram A och B sticka även maskorna utanför diagrammet i fg 2. Gäller på bägge sidor.

DIAGRAM C



Sluta här

Börja här

Börja här

Diagrammen visar alla v. Första v = räts.

Diagram A och B: Börja vid pil "Börja här" och sluta vid pil "Sluta här". Gäller både maskor och varv.

Diagram C: Börja vid pil "Börja här" för resp storlek, upprepa *-* och sluta vid pil "Sluta här".

Varven: Börja vid pil "Börja här" och sluta vid pil "Sluta här".

OBS! Sno trådarna om varandra vid färgbyte så att det inte blir några hål.

TECKENFÖRKLARING

- = fg 1
- = fg 1
- = fg 2
- = fg 3
- = fg 4
- = fg 5
- = fg 7

